



2022

Raport

O STANIE
GMINY I MIASTA
PRZYSUCHA



Spis treści

I. WSTĘP	3
II. INFORMACJE OGÓLNE	5
III. FINANSE GMINY I MIASTA PRZYSUCHA	28
IV. GMINNE INWESTYCJE.....	32
V. ROLNICTWO I OCHRONA ŚRODOWISKA NATURALNEGO	45
VI. INFORMACJA O STANIE MIENIA KOMUNALNEGO	49
VII. ZAGOSPODAROWANIE PRZESTRZENNE I GOSPODARKA NIERUCHOMOŚCIAMI	51
VIII.POMOC SPOŁECZNA.....	52
IX. OŚWIATA, WYCHOWANIE, KULTURA I SPORT	64
X. BEZPIECZEŃSTWO PUBLICZNE I OCHRONA PRZECIWPOŻAROWA	76
XI. INFORMACJA O STANIE REALIZACJI POLITYK, PROGRAMÓW I STRATEGII GMINY I MIASTA PRZYSUCHA	78

I. WSTĘP

Szanowni Państwo,

Ustawodawca nowelizując w 2018 roku Ustawę o samorządzie gminnym, nałożył nowy obowiązek na samorządy zobowiązując Burmistrza, jako organ wykonawczy gminy do przygotowania i przedstawienia corocznie do końca maja - Raportu o stanie gminy za rok ubiegły. Dokument został opracowany w związku z wymogiem art. 28aa Ustawy z dnia 8 marca 1990 r. o samorządzie gminnym. Raport o stanie Gminy i Miasta Przysucha za rok 2022, jest źródłem wiedzy o naszej gminie i mieście, porusza najważniejsze kwestie z zakresu działalności w minionym roku władz gminy, jednostek organizacyjnych, instytucji kultury, placówek oświatowych. Zawiera wszystkie przejawy działalności samorządowej, które prowadzą do poprawy jakości życia i bezpieczeństwa naszych mieszkańców. Dokument powstał w oparciu o zgromadzone i opracowywane w samorządzie gminnym informacje. Stanowi zespołowy charakter tego, czym gmina się zajmuje i co w ostateczności dzięki gminnej aktywności powstaje. Niniejszy raport umożliwia poznanie wyznaczonych kierunków działania i celów, a także osiągniętych rezultatów i uzyskanych efektów. Znajdą Państwo w nim także informacje o najważniejszych podejmowanych działaniach, realizowanych inwestycjach czy wydarzeniach z ubiegłego roku. Sporządzone opracowanie zawiera istotne informacje w zakresie:

- charakterystyki gminy,
- ochrony środowiska naturalnego,
- oświaty i wychowania,
- kultury,
- bezpieczeństwa publicznego i ochrony przeciwpożarowej,
- pomocy społecznej,
- rolnictwa,
- funkcjonowania gminnych jednostek organizacyjnych,
- mienia komunalnego,
- gospodarki komunalnej,
- informacji finansowych,
- realizowanych inwestycji.

Rok 2022, to czas przedłużającej się pandemii COVID-19 i jej skutków. Pomimo stanu epidemicznego i wynikających z tego licznych ograniczeń, utrudnień, absencji pracowników spowodowanych zakażeniami koronawirusem, instytucje gminne funkcjonowały i realizowały

swoje zadania. Po tym trudnym okresie liczyliśmy, że będzie to rok „powrotu do normalności”. Tak się jednak nie stało. Przyszło nam zmierzyć się z kolejnym nieoczekiwanym wyzwaniem – wybuchem wojny w Ukrainie. To sprawiło, że musieliśmy podjąć szereg natychmiastowych działań związanych z niesieniem pomocy osobom szukającym schronienia na terenie Gminy i Miasta Przysucha. Wspólnie pomagaliśmy tym, którzy uciekli przed okrucieństwem wojny. Jednocześnie mimo niepewnej sytuacji finansowej oraz niestabilnej sytuacji geopolitycznej, gospodarczej i ekonomicznej, kontynuowaliśmy prace przy rozpoczętych w latach ubiegłych projektach. Podejmowaliśmy nowe wyzwania przystępując do realizacji kolejnych inwestycji oraz sukcesywnie wypełnialiśmy przyjęte założenia. Każda zrealizowana inwestycja jest przejawem troski o naszą Gminę, a potrzeb jest wiele. Oczywistym jest, że nie wszystkie działania mogą być finansowane ze środków własnych, dlatego staraliśmy się pozyskiwać fundusze zewnętrzne z wszelkich dostępnych źródeł. Mimo występujących utrudnień, najważniejsze zadania służące naszym mieszkańcom zostały zrealizowane. Odpowiedzialna i prowadzona w sposób przemyślany polityka finansowa Gminy i Miasta Przysucha, podejmowane działania umożliwiły racjonalny i efektywny rozwój naszej „Małej Ojczyzny”, a wszystko po to, aby żyło nam się lepiej.

Raport o stanie gminy to nie tylko liczby i zestawienia, ale przede wszystkim próba ukazania aktywności podjętej w celu poprawy warunków codziennego funkcjonowania, ukierunkowanej na podnoszenie komfortu i jakości życia. Nasza Gmina, to nasz wspólny dom i razem zmieniamy go na lepsze. Liczę, że niniejszy raport będzie wyczerpującym źródłem wiedzy na temat zmian i dokonań, jakie przyniósł rok 2022 w Gminie i Mieście Przysucha.

Dziękuję wszystkim, którzy swoją pracą, troską oraz zaangażowaniem przyczyniają się do rozwoju Gminy i Miasta Przysucha. Działając wspólnie sprawimy, że nasza gmina wciąż będzie się rozwijać i stanie się lepszym oraz atrakcyjniejszym miejscem do życia.

Zapraszam zainteresowanych, a w szczególności mieszkańców Gminy i Miasta Przysucha do zapoznania się z niniejszym dokumentem, w którym znajdziecie Państwo aktualne informacje na temat naszej gminy.

II. INFORMACJE OGÓLNE

Charakterystyka gminy

Przysucha to miasto i jednocześnie gmina miejsko - wiejska położona w powiecie przysuskim, w południowo - zachodniej części województwa mazowieckiego, w odległości ok.110 km od Warszawy i ok. 40 km od Radomia. Administracyjnie jest stolicą powiatu i gminy. W pobliżu miasta, przy granicy administracyjnej przepływa rzeka Radomka.

Miasto Przysucha na mapie Polski.



Głównymi drogami przebiegającymi przez gminę są:

- droga krajowa nr 12 - droga klasy S o długości 757 km, biegnąca równoleżnikowo przez obszar Polski od granicy z Niemcami w Łęknicy do granicy z Ukrainą w Dorohusku,
- droga wojewódzka 749 o długości 25 km przebiegająca przez powiat konecki i przysuski, łącząca DW728 w Końskich z DW727 w Przysusze,
- droga wojewódzka nr 727 – o długości 66,3 km przebiegająca przez powiaty radomski, przysuski i szydłowiecki relacji Kłwów - Przysucha –Szydłowiec.

Na terenie Przysuchy zlokalizowane są liczne instytucje takie jak: organy administracyjne, jednostki służby zdrowia i opieki społecznej, obiekty szkolnictwa, kultury i sportu, świadczące

usługi dla wszystkich mieszkańców powiatu przysuskiego. W strefie oddziaływania miasta jako centrum powiatu znajduje się osiem gmin. tj. otaczająca miasto gmina Przysucha, Gielniów, Rusinów, Potworów, Odrzywół, Kłwów, Wieniawa, Borkowice. Gmina Przysucha graniczy od strony południowo – zachodniej z województwem świętokrzyskim - gminą Końskie.

Położenie administracyjne gminy przedstawia poniższa mapa.

Gmina Przysucha na tle powiatu przysuskiego



Gmina zlokalizowana jest w rejonie lasów przysusko-szydłowieckich, walory środowiska kulturowego, istniejące instytucje kultury oraz infrastruktura turystyki i rekreacji, dobra dostępność komunikacyjna – stanowią podstawę do rozwoju funkcji turystyki i wypoczynku.

Gospodarka, przemysł, rolnictwo

Kierunki rozwoju gminy to: przetwórstwo rolno – spożywcze z największym zakładem „HORTEX sp. z o.o. Przysucha Zakład Przetwórstwa Owocowo – Warzywnego”, przemysł ceramiczny z zakładem - „KING KLINKIER” (Klinkier Przysucha SA). Na terenie gminy funkcjonują też inne duże firmy takie jak: Paris Tobacco International Manufacturing Sp. z o.o., PW Krystian Sp. z o.o. oraz działają banki: Bank Spółdzielczy w Przysusze, PKO Bank

Polski SA, Bank Pekao BP SA. Obraz dopełniają rolnictwo, drobny przemysł i usługi dla ludności. Południowa część gminy charakteryzuje się niską jakością gleb, dużą powierzchnią lasów - ponad 80% pow. (w całej gminie 53%), piękną doliną Radomki i zalewem w Toporni, północna część gminy to dobra jakość gleb, duża ilość gospodarstw specjalizujących się w produkcji warzyw i owoców. Gmina Przysucha zajmuje powierzchnię 18 186 ha, co stanowi 22,72% całej powierzchni powiatu przysuskiego i pod względem geodezyjnym dzieli się na 23 obręby ewidencyjne (sołectwa) oraz miasto Przysucha.

Sytuacja demograficzna

Administracyjnie Gmina Przysucha podzielona jest na 23 jednostki pomocnicze (sołectwa). Informacje dotyczące osób zameldowanych na terenie Gminy przedstawia poniższa tabela.

Mieszkańcy Gminy Przysucha z podziałem na jednostki pomocnicze

Lp.	Sołectwo	Liczba ludności (stan na koniec 2022r.)
1.	Beżnik	237
2.	Dębiny	195
3.	Długa Brzezina	39
4.	Gaj	70
5.	Gliniec	189
6.	Głęboka Droga	100
7.	Hucisko	55
8.	Jakubów	266
9.	Janików	615
10.	Janów	268
11.	Kolonia Szczerbacka	71
12.	Kozłowiec	201
13.	Krajów	162
14.	Kuźnica	53
15.	Lipno	192
	Mariówka	99
16.	Pomyków	376
17.	Ruski Bród	167
18.	Skrzyńsko	1093
19.	Smogorzów	476
20.	Wistka	241
21.	Wola Więcierzowa	99
22.	Zawada	169
23.	Zbożenna	472
RAZEM		5906

Miasto Przysucha

5976

Gmina i Miasto Przysucha (według stanu na 31 grudnia 2022 r.) liczyła ogółem 11 882 osób. Średnia gęstość zaludnienia wynosi ok. 65,5 osoby/km².

Statystyka mieszkańców wg wieku i płci w 2022 r.

Wiek	Mężczyzn	Kobiet	Ogółem
0 - 2	141	102	243
3	75	40	115
4 - 5	119	93	212
6	50	51	101
7	53	64	117
8 - 12	276	266	542
13 - 15	187	179	366
16 - 17	123	117	240
18	63	47	110
19 - 65	3859		3859
19 - 60		3189	3189
> 65	859		859
> 60		1935	1935

Zgodnie z danymi Urzędu Stanu Cywilnego w 2022 r. odnotowano: urodzenia - 64 (dzieci zamieszkujące na terenie gminy i miasta Przysucha), 169 zgonów, zawarto 60 małżeństw. Parom, które przeżyły razem 50 i więcej lat Burmistrz Gminy i Miasta wręczył medale za długoletnie pożycie. W 2022 r. takich par było 13. W porównaniu do lat ubiegłych utrzymuje się tendencja spadkowa liczby ludności oraz przewaga kobiet w starszych rocznikach.

Bezrobocie

Według statystyk prowadzonych przez Powiatowy Urząd Pracy w Przysusze na koniec 2022 r. na terenie gminy były 643 osoby bezrobotne, w tym 265 kobiet (ok. 41,2% ogółu bezrobotnych) i 378 mężczyzn (tj. 58,8% ogółu). Liczba bezrobotnych z terenu gminy Przysucha w analogicznym czasie do 2021 spadła o 76 osoby.

Bezrobocie na terenie Gminy w roku 2022 w podziale na miasto i wieś

Wyszczególnienie	Razem	Kobiety	Do 30 r. życia razem	Pow.50r. życia razem	Długotrwale bezrobotni ra- zem
Przysucha –miasto	285	114	54	73	174
Przysucha-wieś	358	151	99	101	279

Bezrobocie na terenie Gminy na przestrzeni lat 2020-2022

Wyszczególnienie	2020	2021	2022
Bezrobotni ogółem	822	719	643
Kobiety	389	335	265
Do 30 roku życia	192	169	127
W tym do 25 roku życia	94	86	67
Powyżej 50 roku życia	212	179	167
Długotrwale bezrobotni	535	484	408

Źródło: Powiatowy Urząd Pracy w Przysusze (www.przysucha.praca.gov.pl)

Infrastruktura

Gmina zlokalizowana jest przy drodze krajowej Nr 12 relacji Radom – Piotrków Trybunalski oraz drogach wojewódzkich: 727 relacji Kłwów – Szydłowiec i 749 Końskie – Przysucha. Połączenia komunikacyjne Gminy z gminami sąsiednimi zapewniają drogi powiatowe oraz gminne. Na obszarze Gminy krzyżują się drogi powiatowe łączące: Przysuchę z Odrzywołem i Nowym Miastem n/Pilicą i Drzewicę z Kłwówem, Przytykiem i Radomiem. Długość dróg powiatowych na terenie Gminy wynosi 42 km. Długość dróg gminnych wynosi 79,642 km w tym drogi o nawierzchni twardej (bitumicznej) – 44,615 km, nawierzchni z kostki brukowej – 5,866 km (ul. Sportowa, Kusocińskiego, Tarnowskiej, Dembińskich) i nawierzchni gruntowej – 29,161 km. Przez teren gminy przebiega magistrala kolejowa relacji Radom – Łódź. Najbliższe lotniska cywilne znajdują się w Radomiu (odległość ok. 40 km) oraz w Warszawie (odległość ok. 120 km).

Infrastruktura wodociągowa

Gminne wodociągi zasilane są od lat z czterech ujęć wody – w Skrzyńsku, Długiej Brzezynie, Kolonii Szczerbaczej i Przysusze (przy ul. Targowej). Ogólna długość sieci wodociągowej wynosi 113,24 km, a liczba przyłączonych odbiorców (liczba przyłączy) wynosi 3585 szt. Uzupełnieniem sieci wodociągowej są studnie kopane zlokalizowane w:

- Smogorzowie, 2 zmodernizowane studnie,
- Przysusze P1, P4
- Skrzyńsku P1, P2 rezerwowo,
- Długa Brzezina 1 studnia,
- Kolonia Szczerbaka 1 studnia.

Organy Gminy

Stosownie do Ustawy z dnia 8 marca 1990 r. o samorządzie gminnym organem stanowiącym i kontrolnym gminy jest Rada Gminy i Miasta Przysucha. W drodze jej uchwał przyjmowane są m.in. statut gminy, statuty jednostek pomocniczych gminy, budżet jst, wysokość podatków i plany zagospodarowania przestrzennego.

Radni wybierani są w wyborach powszechnych, ich kadencja trwa 5 lat. W Radzie Gminy i Miasta Przysucha zasiada 15 radnych. Rada ma przewodniczącego i dwóch wiceprzewodniczących a także pięć stałych Komisji. W roku 2022 Rada obradowała na 11 sesjach, podejmując 64 uchwał. Podjęte przez Radę Gminy i Miasta Przysucha uchwały, Burmistrz Gminy i Miasta Przysucha zgodnie z art. 90 ust. 1 i 2 ustawy o samorządzie gminnym przekazywał w terminie 7 dni do organów nadzoru, jakimi są w zakresie zgodności z prawem – Wojewoda Mazowiecki, a w zakresie spraw finansowych Regionalna Izba Obrachunkowa w Warszawie. Wszystkie uchwały zostały opublikowane w Biuletynie Informacji Publicznej, zaś uchwały stanowiące akty prawa miejscowego w Dzienniku Urzędowym Województwa Mazowieckiego. Przedmiotowy zakres podjętych uchwał został przedstawiony w poniższym zestawieniu.

1. Uchwała nr XXXIV/272/2022 Rady Gminy i Miasta Przysucha z dnia 27 stycznia 2022 r. w spr. zatwierdzenia planów pracy komisji stałych Rady Gminy i Miasta Przysucha na rok 2022.
2. Uchwała nr XXXIV/273/2022 Rady Gminy i Miasta Przysucha z dnia 27 stycznia 2022 r. w spr. zmieniająca uchwałę w sprawie poboru podatku rolnego, leśnego, od nieruchomości w drodze inkasa oraz określenia inkasentów i wynagrodzenia za inkasa.
3. Uchwała nr XXXIV/274/2022 Rady Gminy i Miasta Przysucha z dnia 27 stycznia 2022 r. w spr. zmiany uchwały udzielenia pomocy rzeczowej dla Województwa Mazowieckiego.
4. Uchwała nr XXXIV/275/2022 Rady Gminy i Miasta Przysucha z dnia 27 stycznia 2022 r. w spr. ustalenia wynagrodzenia dla Burmistrza Gminy i Miasta Przysucha.
5. Uchwała nr XXXIV/276/2022 Rady Gminy i Miasta Przysucha z dnia 27 stycznia 2022 r. w spr. ustalenia diet dla radnych Rady Gminy i Miasta Przysucha.
6. Uchwała nr XXXIV/277/2022 Rady Gminy i Miasta Przysucha z dnia 27 stycznia 2022 r. w spr. zaciągnięcia kredytu długoterminowego.

7. Uchwała nr XXXIV/278/2022 Rady Gminy i Miasta Przysucha z dnia 27 stycznia 2022 r. w spr. zmiany Wieloletniej Prognozy Finansowej Gminy i Miasta Przysucha na lata 2022-2027.
8. Uchwała nr XXXIV/279/2022 Rady Gminy i Miasta Przysucha z dnia 27 stycznia 2022 r. w spr. zmian w uchwale budżetowej na rok 2022.
9. Uchwała nr XXXIV/280/2022 Rady Gminy i Miasta Przysucha z dnia 27 stycznia 2022 r. w spr. ustalenia wysokości ekwiwalentu pieniężnego dla członków ochotniczych straży pożarnych za udział w działaniach ratowniczych, akcjach ratowniczych, szkoleniach pożarniczych, ćwiczeniach pożarniczych.
10. Uchwała nr XXXV/281/2022 Rady Gminy i Miasta Przysucha z dnia 07 marca 2022 r. w spr. zmian w uchwale budżetowej na rok 2022.
11. Uchwała nr XXXVI/282/2022 Rady Gminy i Miasta Przysucha z dnia 24 marca 2022 r. w spr. przyjęcia Gminnego Programu Przeciwdziałania Przemocy w Rodzinie oraz Ochrony Ofiar przemocy w Rodzinie Gminy i Miasta Przysucha na lata 2022-2027.
12. Uchwała nr XXXVI/283/2022 Rady Gminy i Miasta Przysucha z dnia 24 marca 2022 r. w spr. realizacji Programu „Opieka Wytchnieniowa”- edycja 2022.
13. Uchwała nr XXXVI/284/2022 Rady Gminy i Miasta Przysucha z dnia 24 marca 2022 r. w spr. przyjęcia Programu opieki nad zwierzętami bezdomnymi oraz zapobiegania bezdomności zwierząt na terenie gminy i miasta Przysucha na rok 2022.
14. Uchwała nr XXXVI/285/2022 Rady Gminy i Miasta Przysucha z dnia 24 marca 2022 r. w spr. przyjęcia Strategii Rozwoju Lokalnego Gminy i Miasta Przysucha na lata 2021-2027.
15. Uchwała nr XXXVI/286/2022 Rady Gminy i Miasta Przysucha z dnia 24 marca 2022 r. w spr. zmiany Wieloletniej Prognozy Finansowej Gminy i Miasta Przysucha na lata 2022-2027.
16. Uchwała nr XXXVI/287/2022 Rady Gminy i Miasta Przysucha z dnia 24 marca 2022 r. w spr. zmian w uchwale budżetowej na rok 2022.
17. Uchwała nr XXXVII/288/2022 Rady Gminy i Miasta Przysucha z dnia 27 kwietnia 2022 r. w spr. wskazania wstępnej lokalizacji nowego przystanku dla autobusowej komunikacji publicznej przy drodze 727 m. Janików.
18. Uchwała nr XXXVII/289/2022 Rady Gminy i Miasta Przysucha z dnia 27 kwietnia 2022 r. w spr. przyjęcia oceny zasobów pomocy społecznej Gminy i Miasta Przysucha za 2021 r.

19. Uchwała nr XXXVII/290/2022 Rady Gminy i Miasta Przysucha z dnia 27 kwietnia 2022 r. w spr. zmiany Wieloletniej Prognozy Finansowej Gminy i Miasta Przysucha na lata 2022-2027.
20. Uchwała nr XXXVII/291/2022 Rady Gminy i Miasta Przysucha z dnia 27 kwietnia 2022 r. w spr. zmian w uchwale budżetowej na rok 2022.
21. Uchwała nr XXXVIII/292/2022 Rady Gminy i Miasta Przysucha z dnia 26 maja 2022 r. w spr. przyjęcia Gminnego Programu Profilaktyki i Rozwiązywania Problemów Alkoholowych na okres 2022-2025.
22. Uchwała nr XXXVIII/293/2022 Rady Gminy i Miasta Przysucha z dnia 26 maja 2022 r. w spr. przyjęcia Gminnego Programu Przeciwdziałania Narkomanii na okres 2022-2025 r.
23. Uchwała nr XXXVIII/294/2022 Rady Gminy i Miasta Przysucha z dnia 26 maja 2022 r. w spr. zmian w uchwale budżetowej na 2022.
24. Uchwała nr XXXIX/295/2022 Rady Gminy i Miasta Przysucha z dnia 23 czerwca 2022 r. w spr. nieudzielenia Burmistrzowi Gminy.
25. Uchwała nr XXXIX/296/2022 Rady Gminy i Miasta Przysucha z dnia 23 czerwca 2022 r. w spr. zatwierdzenia sprawozdania finansowego wraz ze sprawozdaniem z wykonania budżetu za 2021 rok.
26. Uchwała nr XXXIX/297/2022 Rady Gminy i Miasta Przysucha z dnia 23 czerwca 2022 r. w spr. udzielenia burmistrzowi absolutorium z tytułu wykonania budżetu za 2021 r.
27. Uchwała nr XXXIX/298/2022 Rady Gminy i Miasta Przysucha z dnia 23 czerwca 2022 r. w spr. wyrażenia zgody na odstąpienie od obowiązku przetargowego trybu zawarcia umowy dzierżawy.
28. Uchwała nr XXXIX/299/2022 Rady Gminy i Miasta Przysucha z dnia 23 czerwca 2022 r. w spr. wyrażenia zgody na utworzenie miejsca okazjonalnie wykorzystywanego do kąpieli.
29. Uchwała nr XXXIX/300/2022 Rady Gminy i Miasta Przysucha z dnia 23 czerwca 2022 r. w spr. wyrażenie zgody na utworzenie miejsca okazjonalnie wykorzystywanego do kąpieli.
30. Uchwała nr XXXIX/301/2022 Rady Gminy i Miasta Przysucha z dnia 23 czerwca 2022 r. w spr. zmiany Wieloletniej Prognozy Finansowej Gminy i Miasta Przysucha na lata 2022-2027.
31. Uchwała nr XXXIX/302/2022 Rady Gminy i Miasta Przysucha z dnia 23 czerwca 2022 r. w spr. zmian w uchwale budżetowej na rok 2022.

32. Uchwała nr XXXIX/303/2022 Rady Gminy i Miasta Przysucha z dnia 23 czerwca 2022 r. w spr. wyrażenia zgody na odstąpienie od obowiązki przetargowego trybu zawarcia umowy dzierżawy.
33. Uchwała nr XL/304/2022 Rady Gminy i Miasta Przysucha z dnia 25 sierpnia 2022 r. w spr. nadania imienia Publicznej Szkole Podstawowej w Skrzyńsku.
34. Uchwała nr XL/305/2022 Rady Gminy i Miasta Przysucha z dnia 25 sierpnia 2022 r. w spr. Ustalenia czasu bezpłatnego nauczania, wychowania i opieki oraz wysokości opłaty za korzystanie z wychowania przedszkolnego uczniów objętych wychowaniem przedszkolnym w publicznych przedszkolach oraz oddziałach przedszkolnych w publicznych szkołach podstawowych prowadzonych przez Gminę i Miasto Przysucha.
35. Uchwała nr XL/306/2022 Rady Gminy i Miasta Przysucha z dnia 25 sierpnia 2022 r. w spr. określenia tygodniowego obowiązkowego wymiaru godzin zajęć pedagogów, pedagogów specjalnych, psychologów, logopedów, terapeutów pedagogicznych i doradców zawodowych zatrudnionych w przedszkolach i szkołach prowadzonych przez Gminę i Miasto Przysucha.
36. Uchwała nr XL/307/2022 Rady Gminy i Miasta Przysucha z dnia 25 sierpnia 2022 r. w spr. określenia średniej ceny jednostki paliwa w Gminie i Mieście Przysucha w roku szkolnym 2022/2023.
37. Uchwała nr XL/308/2022 Rady Gminy i Miasta Przysucha z dnia 25 sierpnia 2022 r. w spr. przystąpienia do sporządzenia miejscowego planu zagospodarowania przestrzennego dla terenów cmentarza grzebalnego wyznaniowego.
38. Uchwała nr XL/309/2022 Rady Gminy i Miasta Przysucha z dnia 25 sierpnia 2022 r. w spr. określenia trybu postępowania o udzielenie dotacji celowej dla stowarzyszeń ogrodowych prowadzących rodzinne ogrody działkowe na terenie Gminy i Miasta Przysucha, a także sposoby jej rozliczania i sposobu kontroli wykonywania zleconego zadania.
39. Uchwała nr XL/310/2022 Rady Gminy i Miasta Przysucha z dnia 25 sierpnia 2022 r. w spr. Zmiany Wieloletniej prognozy Finansowej Gminy i Miasta Przysucha na lata 2022-2027.
40. Uchwała nr XL/311/2022 Rady Gminy i Miasta Przysucha z dnia 25 sierpnia 2022r. w spr. zmian w uchwale budżetowej na rok 2022.
41. Uchwała nr XLI/312/2022 Rady Gminy i Miasta Przysucha z dnia 29 września 2022r. w spr. zmiany Wieloletniej Prognozy Finansowej Gminy i Miasta Przysucha na lata 2022-2027.

42. Uchwała nr XLI/313/2022 Rady Gminy i Miasta Przysucha z dnia 29 września 2022r. w spr. zmiany w Regulaminie określonym zasady wynagradzania nauczycieli zatrudnionych w szkołach i placówkach prowadzonych przez Gminę Przysucha.
43. Uchwała nr XLI/314/2022 Rady Gminy i Miasta Przysucha z dnia 29 września 2022r. w spr. przyznania dotacji na roboty budowlane przy zabytku.
44. Uchwała nr XLI/315/2022 Rady Gminy i Miasta Przysucha z dnia 29 września 2022r. w spr. zmian w uchwale budżetowej na rok 2022.
45. Uchwała nr XLII/316/2022 Rady Gminy i Miasta Przysucha z dnia 27 października 2022r. w spr. udzielenia poręczenia kredytu dla Przedsiębiorstwa Gospodarki Komunalnej i Mieszkaniowej Sp.z o.o. w Przysusze.
46. Uchwała nr XLII/317/2022 Rady Gminy i Miasta Przysucha z dnia 27 października 2022r. w spr. zmiany Wieloletniej Prognozy Finansowej Gminy i Miasta Przysucha na lata 2022-2027.
47. Uchwała nr XLII/318/2022 Rady Gminy i Miasta Przysucha z dnia 27 października 2022r. w spr. zmian w uchwale budżetowej na rok 2022.
48. Uchwała nr XLII/319/2022 Rady Gminy i Miasta Przysucha z dnia 27 października 2022r. w spr. przyjęcia „Programu współpracy Gminy i Miasta Przysucha z organizacjami pozarządowymi i innymi podmiotami prowadzącymi działalność pożytku publicznego na 2023”.
49. Uchwała nr XLIII/320/2022 Rady Gminy i Miasta Przysucha z dnia 24 listopada 2022r. w spr. wyrażenia woli przystąpienia do porozumienia cywilnoprawnego o ustanowieniu Klastra Energii Powiatu Przysuskiego.
50. Uchwała nr XLIII/321/2022 Rady Gminy i Miasta Przysucha z dnia 24 listopada 2022r. w spr. utworzenia Dziennego Domu „Senior +” oraz nadania statutu.
51. Uchwała nr XLIII/322/2022 Rady Gminy i Miasta Przysucha z dnia 24 listopada 2022r. w spr. obniżenia średniej ceny skupu żyta do celów wymiaru podatku rolnego na 2023r.
52. Uchwała nr XLIII/323/2022 Rady Gminy i Miasta Przysucha z dnia 24 listopada 2022r. w spr. określenia wysokości stawek podatku od nieruchomości.
53. Uchwała nr XLIII/324/2022 Rady Gminy i Miasta Przysucha z dnia 24 listopada 2022r. w spr. określenia wysokości stawek podatku od środków transportowych.
54. Uchwała nr XLIII/325/2022 Rady Gminy i Miasta Przysucha z dnia 24 listopada 2022r. w spr. wyboru metody ustalenia opłaty za gospodarowanie odpadami komunalnymi oraz stawki tej opłaty.

55. Uchwała nr XLIII/326/2022 Rady Gminy i Miasta Przysucha z dnia 24 listopada 2022r. w spr. zmiany Wieloletniej Prognozy Finansowej Gminy i Miasta Przysucha na lata 2022-2027.
56. Uchwała nr XLIII/327/2022 Rady Gminy i Miasta Przysucha z dnia 24 listopada 2022r. w spr. zmian w uchwale budżetowej na rok 2022.
57. Uchwała nr XLIV/328/2022 Rady Gminy i Miasta Przysucha z dnia 21 grudnia 2022r. w spr. Wieloletniej Prognozy Finansowej Gminy i Miasta Przysucha na lata 2023-2030.
58. Uchwała nr XLIV/329/2022 Rady Gminy i Miasta Przysucha z dnia 21 grudnia 2022r. w spr. uchwały Budżetowej na rok 2023 .
59. Uchwała nr XLIV/330/2022 Rady Gminy i Miasta Przysucha z dnia 21 grudnia 2022r. w spr. Uchwalenia wysokości opłat i stawek za korzystanie z ogólnodostępnej stacji ładowania pojazdów elektrycznych zlokalizowanej przy ulicy Radomskiej 16A w Przysusze.
60. Uchwała nr XLIV/331/2022 Rady Gminy i Miasta Przysucha z dnia 21 grudnia 2022r. w spr. zatwierdzenia Planu Pracy Rady na 2023 r.
61. Uchwała nr XLIV/332/2022 Rady Gminy i Miasta Przysucha z dnia 21 grudnia 2022r. w spr. dopłaty do cen wody i ścieków dla odbiorców usług z gospodarstw domowych.
62. Uchwała nr XLIV/333/2022 Rady Gminy i Miasta Przysucha z dnia 21 grudnia 2022r. w spr. szczegółowych zasad ponoszenia odpłatności za pobyt w Dziennym Domu „Senior+”.
63. Uchwała nr XLIV/334/2022 Rady Gminy i Miasta Przysucha z dnia 21 grudnia 2022r. w spr. zmiany Wieloletniej prognozy Finansowej Gminy i Miasta Przysucha na lata 2022-2027.
64. Uchwała nr XLIV/335/2022 Rady Gminy i Miasta Przysucha z dnia 21 grudnia 2022r. w spr. zmian w uchwale budżetowej na rok 2022.

Organem wykonawczym gminy jest Burmistrz, wybierany w wyborach powszechnych i obdarzony przez to silnym mandatem demokratycznym. Ustawa z dnia 8 marca 1990 r. o samorządzie gminnym nazywa przy tym Wójta organem wykonawczym „gminy”, a nie „rady gminy”, co - niezależnie od innych uregulowań - czyni Wójta podmiotem względnie niezależnym od własnej Rady. Zgodnie z zapisami w/w ustawy to Burmistrz jest kierownikiem Urzędu, nadzoruje gminne jednostki i instytucje, korzysta z inicjatywy uchwałodawczej przedstawiając Ra-

dzie projekty uchwał (w tym projekt budżetu) i jest odpowiedzialny za ich realizację. Podstawową formą wykonywania tych uprawnień i obowiązków są Zarządzenia Burmistrza Gminy i Miasta. W 2022 r. wydano ich 114, ich wykaz roczny przedstawia się następująco:

- Zarządzenie 01 /2022 Burmistrza Gminy i Miasta Przysucha z dnia 03.01.2022 r. w sprawie wyznaczenia dnia wolnego dla pracowników w Urzędzie Gminy i Miasta w Przysusze w zamian za święto przypadające w sobotę 01 stycznia 2022 roku.
- Zarządzenie 02 /2022 Burmistrza Gminy i Miasta Przysucha z dnia 05.01.2022 r. w sprawie upoważnienia w sprawach o wypłatę dodatku osłonowego.
- Zarządzenie 03/2022 Burmistrza Gminy i Miasta Przysucha z dnia 12.01.2022 r. w sprawie procedury obsługi osób ze szczególnymi potrzebami w Urzędzie Gminy i Miasta Przysucha.
- Zarządzenie 04/2022 Burmistrza Gminy i Miasta Przysucha z dnia 12.01.2022 r. w sprawie zapewnienia dostępu alternatywnego dla osób ze szczególnymi potrzebami w Urzędzie Gminy i Miasta Przysucha.
- Zarządzenie 05/2022 Burmistrza Gminy i Miasta Przysucha z dnia 12.01.2022 r. w sprawie przekazania upoważnień jednostkom organizacyjnym gminy do zaciągania zobowiązań.
- Zarządzenie 06/2022 Burmistrza Gminy i Miasta Przysucha z dnia 14.01.2022 r. w sprawie planu finansowego Urzędu Gminy i Miasta na rok 2022.
- Zarządzenie 07/2022 Burmistrza Gminy i Miasta Przysucha z dnia 14.01.2022r r. w sprawie planu finansowego zadań z zakresu administracji rządowej oraz innych zadań zleconych gminie ustawami.
- Zarządzenie 08/2022 Burmistrza Gminy i Miasta Przysucha z dnia 17.01.2022r r. w sprawie ustalenia harmonogramu czynności w postępowaniu rekrutacyjnym i w postępowaniu uzupełniającym na rok szkolny 2022/2023 do publicznych przedszkoli, do oddziałów przedszkolnych w szkołach podstawowych i do klas pierwszych w szkołach podstawowych.
- Zarządzenie 9/2022 Burmistrza Gminy i Miasta Przysucha z dnia 19.01. 2022 r. w sprawie zmiany w składzie osobowym Komisji do odbioru zadań inwestycyjnych realizowanych przez Gminę i Miasto Przysucha.

- Zarządzenie 10/2022 Burmistrza Gminy i Miasta Przysucha z dnia 21.01. 2022 r. w sprawie udzielenia upoważnienia dla Pani Moniki Ślęzak – pracownika Działu Świadczeń Rodzinnych, Funduszu Alimentacyjnego i Świadczeń Wychowawczych w Miejsko- Gminnym Ośrodku Pomocy Społecznej w Przysusze.
- Zarządzenie 11/2022 Burmistrza Gminy i Miasta Przysucha z dnia 21.01. 2022 r. w sprawie udzielenia upoważnienia dla Pani Dominiki Jurkowskiej – pracownika socjalnego Miejsko – Gminnego Ośrodka Pomocy Społecznej w Przysusze.
- Zarządzenie 12/2022 Burmistrza Gminy i Miasta Przysucha z dnia 24.01.2022 r. w sprawie zmian w funkcjonowaniu i w pracy Urzędu Gminy i Miasta Przysucha w okresie 24.01.2022 r. – 28.02.2022 r.
- Zarządzenie nr 13/2022 Burmistrza Gminy i Miasta Przysucha z dnia 25.01.2022 r. w spr. zmiany w Regulaminie wynagradzania pracowników samorządowych zatrudnionych w Urzędzie Gminy i Miasta w Przysusze.
- Zrządzenie nr 14/2022 Burmistrza Gminy i Miasta Przysucha z dnia 31.01.2022 r. w spr. udzielenia pełnomocnictw dyrektorom szkół podstawowych prowadzonych przez Gminę i Miasto Przysucha do realizacji programu ‘‘Laboratoria przyszłości’’.
- Zarządzenie nr 15/2022 Burmistrza Gminy i Miasta Przysucha z dnia 31.01.2022 r. w spr. ustalenia na 2022 rok planu dofinansowania form doskonalenia zawodowego nauczycieli szkół i placówek prowadzonych przez Gminę i Miasto Przysucha, maksymalnej kwoty dofinansowania opłat pobieranych przez placówki doskonalenia nauczycieli, szkoły wyższe i inne podmioty, których zadania statutowe obejmują doskonalenia zawodowe nauczycieli oraz form i specjalności kształcenia, na które dofinansowanie jest przyznawane.
- Zarządzenie nr 16/2022 Burmistrza Gminy i Miasta Przysucha z dnia 31.01.2022 r. w spr. zmian w planie dochodów i wydatków budżetu gminy i miasta w 2022 roku.
- Zarządzenie nr 17/2022 Burmistrza Gminy i Miasta Przysucha z dnia 02.02.2022 r. w spr. przeprowadzenia konsultacji społecznych projektu,, Programu opieki nad zwierzętami bezdomnymi oraz zapobiegania bezdomności zwierząt na terenie gminy i miasta Przysucha na rok 2022’’.
- Zarządzenie nr 18/2022 Burmistrza Gminy i Miasta Przysucha z dnia 08.02.2022 r. w spr. ogłoszenia otwartego konkursu ofert na realizację zadania publicznego w zakresie przeciwdziałania uzależnieniom i patologiom społecznym, wśród dzieci i młodzieży,

poprzez upowszechnianie kultury fizycznej i sportu, pod nazwą „ Organizacja szkoleń i rozgrywek sportowych jako profilaktyka uzależnień wśród dzieci i młodzieży”.

- Zarządzenie nr 19/2022 Burmistrza Gminy i Miasta Przysucha z dnia 11.02.2022 r. w spr. wprowadzenia procedury zarządzania incydentami cyberbezpieczeństwa systemu.
- Zarządzenie nr 20/2022 Burmistrza Gminy i Miasta Przysucha z dnia 14.02.2022 r. w spr. powołania Komisji Konkursowej dokonującej oceny ofert na realizację zadania: „ Organizacja szkoleń i rozgrywek sportowych jako profilaktyka uzależnień wśród dzieci i młodzieży”.
- Zarządzenie nr 21/2022 Burmistrza Gminy i Miasta Przysucha z dnia 17.02.2022 r. w spr. ustalenia terminu przerwy w funkcjonowaniu oddziałów przedszkolnych w Zespole Pałacówek Oświatowych w Przysusze w roku szkolnym 2021/2022.
- Zarządzenie nr 22/2022 Burmistrza Gminy i Miasta Przysucha z dnia 18.02.2022 r. w spr. wprowadzenia zmian do Regulaminu udzielenia zamówień publicznych w Urzędzie Gminy i Miasta Przysucha.
- Zarządzenie nr 23/2022 Burmistrza Gminy i Miasta Przysucha z dnia 21.02.2022 r. w spr. zmian w planie dochodów i wydatków budżetu gminy i miasta w 2022 r.
- Zarządzenie nr 24/2022 Burmistrza Gminy i Miasta Przysucha z dnia 28.02.2022 r. w spr. powołania zespołu koordynującego pomoc uchodźcom z Ukrainy.
- Zarządzenie nr 25/2022 Burmistrza Gminy i Miasta Przysucha z dnia 28.02.2022 r. w spr. zmian w planie dochodów budżetu gminy i miasta w 2022r.
- Zarządzenie nr 26/2022 Burmistrza Gminy i Miasta Przysucha z dnia 01.03.2022 r. w spr. powołania Komisji Rekrutacyjnej do przeprowadzenia naboru na wolne stanowisko urzędnicze – inspektor w Wydziale Zagospodarowania Przestrzennego i Inwestycji w Urzędzie Gminy i Miasta w Przysusze.
- Zarządzenie nr 27/2022 Burmistrza Gminy i Miasta Przysucha z dnia 07.03.2022 r. w spr. zmiany w składzie osobowym Komisji Stypendialnej do rozpatrywania i opinionowania wniosków o przyznanie stypendiów sportowych, nagród i wyróżnień dla zawodników za osiągnięte wyniki sportowe oraz trenerów i innych osób wyróżniających się osiągnięciami w działalności sportowej.
- Zarządzenie nr 28/2022 Burmistrza Gminy i Miasta Przysucha z dnia 09.03.2022 r. w spr. wyboru oferty w otwartym konkursie ofert na realizację zadania publicznego w zakresie przeciwdziałania uzależnieniom i patologiom społecznym, wśród dzieci i młodzieży, poprzez upowszechnienie kultury fizycznej i sportu, pod nazwą „ Organizacja

szkoleń i rozgrywek sportowych jako profilaktyka uzależnień wśród dzieci i młodzieży.”

- Zarządzenie nr 29/2022 Burmistrza Gminy i Miasta Przysucha z dnia 11.03.2022 r. w spr. powołania Pełnomocnika do spraw Informacji Niejawnych w Urzędzie Gminy i Miasta w Przysusze.
- Zarządzenie nr 30/2022 Burmistrza Gminy i Miasta Przysucha z dnia 11.03.2022 r. w spr. powołania Gminnej Komisji Rozwiązywania Problemów Alkoholowych w Przysusze.
- Zarządzenie nr 31/2022 Burmistrza Gminy i Miasta Przysucha z dnia 14.03.2022 r. w spr. wprowadzenia rejestru kategorii czynności przetwarzania danych osobowych.
- Zarządzenie nr 32/2022 Burmistrza Gminy i Miasta Przysucha z dnia 18.03.2022 r. w spr. powołania Komisji Rekrutacyjnej do przeprowadzenia naboru na wolne stanowisko urzędnicze- referent w Wydziale Komunikacji Zewnętrznej w Urzędzie Gminy i Miasta w Przysusze.
- Zarządzenie nr 33/2022 Burmistrza Gminy i Miasta Przysucha z dnia 18.03.2022 r. w spr. powołania Komisji Rekrutacyjnej do przeprowadzenia naboru na wolne stanowisko urzędnicze – kierownik w Wydziale Spraw Obywatelskich i Zarządzania Kryzysowego w Urzędzie Gminy i Miasta w Przysusze.
- Zarządzenie nr 34/2022 Burmistrza Gminy i Miasta Przysucha z dnia 30.03.2022 r. w spr. udzielenia upoważnienia dla Pani Marzanny Seta Dyrektora Miejsko – Gminnego Ośrodka Pomocy Społecznej w Przysusze do prowadzenia postępowań w sprawach o wypłatę obywatelom Ukrainy przebywającym na terytorium Polski w związku z działaniami wojennymi jednorazowego świadczenia pieniężnego.
- Zarządzenie nr 35/2022 Burmistrza Gminy i Miasta Przysucha z dnia 31.03.2022 r. w spr. zmian w planie dochodów i wydatków budżetu gminy i miasta w 2022 r.
- Zarządzenie nr 36/2022 Burmistrza Gminy i Miasta Przysucha z dnia 05.04. 2022 r. w spr. wyznaczenia Miejsko – Gminnego Ośrodka Pomocy Społecznej w Przysusze do realizacji programu „Opieka wytchnieniowa” oraz upoważnienia dyrektora Miejsko – Gminnego Ośrodka Pomocy Społecznej w Przysusze do podejmowania czynności z zakresu realizacji programu „Opieka wytchnieniowa”.
- Zarządzenie nr 37/2022 Burmistrza Gminy i Miasta Przysucha z dnia 05.04. 2022 r. w spr. powołania komisji ds. oceny wydatków związanych z doposażeniem świetlic wiejskich na potrzeby uchodźców z Ukrainy.

- Zarządzenie nr 38/2022 Burmistrza Gminy i Miasta Przysucha z dnia 13.04.2022 r. w spr. przedstawienia sprawozdania z wykonania budżetu Gminy i Miasta za 2021 r.
- Zarządzenie nr 39/2022 Burmistrza Gminy i Miasta Przysucha z dnia 19.04. 2022 r. w spr. ogłoszenia konkursu na stanowisko dyrektora Samorządowego Przedszkola nr 1 w Przysusze, ul. Partyzantów 6.
- Zarządzenie nr 40/2022 Burmistrza Gminy i Miasta Przysucha z dnia 22.04. 2022 r. w spr. zatwierdzenia rocznego sprawozdania finansowego Biblioteki Publicznej w Przysusze za 2021 rok.
- Zarządzenie nr 41/2022 Burmistrza Gminy i Miasta Przysucha z dnia 22.04.2022 r. w spr. zatwierdzenia rocznego sprawozdania finansowego Domu Kultury w Przysusze za 2021 rok.
- Zarządzenie nr 42/2022 Burmistrza Gminy i Miasta Przysucha z dnia 22.04.2022 r. w spr. powierzenia gminnej jednostce organizacyjnej realizacji zadania pod nazwą: „ Nauka pływania dla dzieci w klasach I-III ze szkół podstawowych z terenu Gminy i Miasta Przysucha” w ramach programu „ Umiem Pływać” w ramach „ Sport dla Wszystkich ” działanie,, Upowszechnianie sportu dzieci i młodzieży”.
- Zarządzenie nr 43/2022 Burmistrza Gminy i Miasta Przysucha z dnia 29.04. 2022 r. w spr. zmian w planie dochodów i wydatków budżetu gminy i miasta w 2022 r.
- Zarządzenie nr 44/2022 Burmistrza Gminy i Miasta Przysucha z dnia 29.04. 2022 r. w spr. powołania Komisji Konkursowej w celu przeprowadzenia konkursu stanowisko dyrektora Samorządowego Przedszkola nr 1 w Przysusze.
- Zarządzenie nr 45/2022 Burmistrza Gminy i Miasta Przysucha z dnia 29.04. 2022 r. w spr. powołania Komisji Rekrutacyjnej do przeprowadzenia naboru na wolne stanowisko urzędnicze – referent w Wydziale Komunikacji Zewnętrznej w Urzędzie Gminy i Miasta w Przysusze.
- Zarządzenie nr 46/2022 Burmistrza Gminy i Miasta Przysucha z dnia 10.05. 2022 r. w spr. zmian w planie dochodów i wydatków budżetu i miasta w 2022 r.
- Zarządzenie nr 47/2022 Burmistrza Gminy i Miasta Przysucha z dnia 12.04. 2022 r. w spr. ogłoszenia otwartego konkursu ofert na realizację zadania publicznego w zakresie upowszechnienia kultury fizycznej i sportu w 2022 r pod nazwą „ Organizacja turniejów i rozgrywek w piłce nożnej”.
- Zarządzenie nr 48/2022 Burmistrza Gminy i Miasta Przysucha z dnia 13.05. 2022 r. w spr. udzielenia pełnomocnictwa dyrektorom szkół podstawowych prowadzonych przez

Gminę i Miasto Przysucha do realizacji programu „Narodowy Program Rozwoju Czytelnictwa 2.0 na lata 2021-2025”.

- Zarządzenie nr 49/2022 Burmistrza Gminy i Miasta Przysucha z dnia 13.05. 2022 r. w spr. utworzenia Pionu Ochrony Informacji Niejawnych w Urzędzie Gminy i Miasta w Przysusze.
- Zarządzenie nr 50/2022 Burmistrza Gminy i Miasta Przysucha z dnia 16.05. 2022 r. w spr. regulaminu organizacyjnego Gminy i Miasta Przysucha na czas zewnętrznego zagrożenia bezpieczeństwa państwa oraz na czas wojny.
- Zarządzenie nr 51/2022 Burmistrza Gminy i Miasta Przysucha z dnia 16.05. 2022 r. w spr. ustalenia planu finansowego dla rachunku dochodów pochodzących ze środków Funduszu Pomocy.
- Zarządzenie nr 52/2022 Burmistrza Gminy i Miasta Przysucha z dnia 16.05. 2022 r. w spr. określenia zasad ewidencji księgowej operacji gospodarczych dotyczących gromadzenia i wydatkowania środków związanych z realizacją zadań bieżących finansowanych z Funduszu Pomocy.
- Zarządzenie nr 53/2022 Burmistrza Gminy i Miasta Przysucha z dnia 20.05. 2022 r. w spr. upoważnienia pracownika Miejsko – Gminnego Ośrodka Pomocy Społecznej w Przysusze do prowadzenia postępowań w sprawach świadczeń rodzinnych.
- Zarządzenie nr 54/2022 Burmistrza Gminy i Miasta Przysucha z dnia 24.05. 2022 r. w spr. zatwierdzenia wyników konkursu na stanowisko dyrektora Samorządowego Przedszkola nr 1 w Przysusze.
- Zarządzenie nr 55/2022 Burmistrza Gminy i Miasta Przysucha z dnia 25.05. 2022 r. w spr. powierzenia stanowiska dyrektora Samorządowego Przedszkola nr 1 w Przysusze.
- Zarządzenie nr 56/2022 Burmistrza Gminy i Miasta Przysucha z dnia 25.05. 2022 r. w spr. upoważnienia Dyrektora Samorządowego Przedszkola nr 1 w Przysusze.
- Zarządzenie nr 57/2022 Burmistrza Gminy i Miasta Przysucha z dnia 25.05. 2022 r. w spr. przekazania sprawozdania finansowego za 2021 rok.
- Zarządzenie nr 58/2022 Burmistrza Gminy i Miasta Przysucha z dnia 27.05. 2022 r. w spr. ogłoszenia konkursu na kandydata stanowisko dyrektora Zespołu Placówek Oświatowych w Przysusze, ul. Skowry 41.
- Zarządzenie nr 59/2022 Burmistrza Gminy i Miasta Przysucha z dnia 30.05. 2022 r. w spr. przedstawienia Radzie Gminy i Miasta Przysucha Raportu o stanie Gminy i Miasta Przysucha za 2021 rok.

- Zarządzenie nr 60/2022 Burmistrza Gminy i Miasta Przysucha z dnia 31.05. 2022 r. w spr. zmian w planie dochodów i wydatków budżetu gminy i miasta w 2022 r.
- Zarządzenie nr 61/2022 Burmistrza Gminy i Miasta Przysucha z dnia 31.05.2022 r. w spr. powołania Komisji Rekrutacyjnej do przeprowadzenia naboru na wolne stanowisko urzędnicze – referent w Wydziale Komunikacji Zewnętrznej w Urzędzie Gminy i Miasta w Przysusze.
- Zarządzenie nr 62/2022 Burmistrza Gminy i Miasta Przysucha z dnia 03.06. 2022 r. w spr. powołania Komisji Konkursowej dokonującej oceny oferty na realizację zadania: „ Organizacja turniejów i rozgrywek w piłce siatkowej”.
- Zarządzenie nr 63/2022 Burmistrza Gminy i Miasta Przysucha z dnia 13.06. 2022 r. w spr. przyjęcia rezygnacji z pełnienia obowiązków dyrektora Domu Kultury w Przysusze.
- Zarządzenie nr 64/2022 Burmistrza Gminy i Miasta Przysucha z dnia 13.06. 2022 r. w spr. udzielenia akredytacji bezpieczeństwa teleinformatycznego .
- Zarządzenie nr 65/2022 Burmistrza Gminy i Miasta Przysucha z dnia 13.06. 2022 r. w spr. ochrony informacji niejawnych w Urzędzie Gminy i Miasta Przysucha .
- Zarządzenie nr 66/2022 Burmistrza Gminy i Miasta Przysucha z dnia 17.06.2022 r. w spr. wyboru oferty w otwartym konkursie ofert na realizację zadania publicznego pod nazwą „ Organizacja turniejów i rozgrywek w piłce siatkowej”.
- Zarządzenie nr 67/2022 Burmistrza Gminy i Miasta Przysucha z dnia 17.06 2022 r. w spr. powołania Komisji Stypendialnej do rozpatrywania i opiniowania wniosków o przyznanie stypendium Burmistrza Gminy i Miasta Przysucha dla wybitnie uzdolnionych uczniów szkół podstawowych funkcjonujących na terenie Gminy i Miasta Przysucha w ramach Lokalnego Programu Wspierania Edukacji Uzdolnionych Dzieci i Młodzieży.
- Zarządzenie nr 68/2022 Burmistrza Gminy i Miasta Przysucha z dnia 20.06. 2022 r. w spr. powołania Komisji Konkursowej w celu przeprowadzenia konkursu na kandydata na stanowisko dyrektora Zespołu Placówek Oświatowych w Przysusze, ul. Skowry 41.
- Zarządzenie nr 69/2022 Burmistrza Gminy i Miasta Przysucha z dnia 21.06. 2022 r. w spr. powołania Dyrektora Domu Kultury w Przysusze.
- Zarządzenie nr 70/2022 Burmistrza Gminy i Miasta Przysucha z dnia 21.06.2022 r. w spr. powołania Komisji Rekrutacyjnej do przeprowadzenia naboru na wolne stanowisko

urzędnicze – referent w Wydziale Komunikacji Zewnętrznej w Urzędzie Gminy i Miasta w Przysusze.

- Zarządzenie nr 71/2022 Burmistrza Gminy i Miasta Przysucha z dnia 28.06. 2022 r. w spr. zmiany czasu pracy na okres upałów w okresie od dnia 28 czerwca 2022 r. do dnia 01 lipca 2022 r. w Urzędzie Gminy i Miasta w Przysusze.
- Zarządzenie nr 72/2022 Burmistrza Gminy i Miasta Przysucha z dnia 30.06. 2022 r. w spr. zmian w planie dochodów i wydatków budżetu gminy i miasta w 2022 r.
- Zarządzenie nr 73/2022 Burmistrza Gminy i Miasta Przysucha z dnia 01.07. 2022 r. w spr. zatwierdzenia wyników konkursu na kandydata na stanowisko Dyrektora Zespołu Placówek Oświatowych w Przysusze.
- Zarządzenie nr 74/2022 Burmistrza Gminy i Miasta Przysucha z dnia 07.07. 2022 r. w spr. powierzenia stanowiska Dyrektora Zespołu Placówek Oświatowych w Przysusze.
- Zarządzenie nr 75/2022 Burmistrza Gminy i Miasta Przysucha z dnia 07.07. 2022 r. w spr. upoważnienia Dyrektora Zespołu Placówek Oświatowych w Przysusze.
- Zarządzenie nr 76/2022 Burmistrza Gminy i Miasta Przysucha z dnia 08.07. 2022 r. w spr. zmian w planie dochodów i wydatków budżetu gminy i miasta w 2022 r.
- Zarządzenie nr 77/2022 Burmistrza Gminy i Miasta Przysucha z dnia 11.07. 2022 r. w spr. powołania Komisji do wytypowania dokumentacji niearchiwalnej kategorii „Bc” Wydziału SOiZK oraz zniszczenia tej dokumentacji.
- Zarządzenie nr 78/2022 Burmistrza Gminy i Miasta Przysucha z dnia 11.07. 2022 r. w spr. powołania zespołu zadaniowego budowy wieloobiektowego kompleksu sportowego w Przysusze.
- Zarządzenie nr 79/2022 Burmistrza Gminy i Miasta Przysucha z dnia 20.07. 2022 r. w spr. zmiany w składzie osobowym Komisji do odbioru zadań inwestycyjnych realizowanych przez Gminę i Miasto Przysucha.
- Zarządzenie nr 80/2022 Burmistrza Gminy i Miasta Przysucha z dnia 20.07. 2022 r. w spr. zmiany w składzie osobowym Komisji przetargowej do przeprowadzenia postępowań o udzielenie zamówień publicznych.
- Zarządzenie nr 81/2022 Burmistrza Gminy i Miasta Przysucha z dnia 25.07. 2022 r. w spr. zmian w planie dochodów i wydatków budżetu gminy i miasta w 2022r.
- Zarządzenie nr 82/2022 Burmistrza Gminy i Miasta Przysucha z dnia 12.08. 2022 r. w spr. powołania komisji egzaminacyjnych dla nauczycieli ubiegających się o awans zawodowy na stopień nauczyciela mianowanego.

- Zarządzenie nr 83/2022 Burmistrza Gminy i Miasta Przysucha z dnia 16.08. 2022 r. w spr. upoważnienia w sprawach o wypłatę dodatku węglowego.
- Zarządzenie nr 84/2022 Burmistrza Gminy i Miasta Przysucha z dnia 17.08. 2022 r. w spr.wprowadzenia Polityki Ochrony Danych Osobowych wraz z instrukcją zarządzania systemem teleinformatycznym w Urzędzie Gminy i Miasta Przysucha.
- Zarządzenie nr 85/2022 Burmistrza Gminy i Miasta Przysucha z dnia 17.08. 2022 r. w spr. powołania Administratora Systemu Informatycznego w Urzędzie Gminy i Miasta Przysucha.
- Zarządzenie nr 86/2022 Burmistrza Gminy i Miasta Przysucha z dnia 17.08. 2022 r. w spr. przeprowadzenia inwentaryzacji zdawczo – odbiorczej w Zespole Placówek Oświatowych w Przysusze i powołania Komisji Inwentaryzacyjnej.
- Zarządzenie nr 87/2022 Burmistrza Gminy i Miasta Przysucha z dnia 26.08. 2022 r. w spr. wykreślenia obiektu z Gminnej Ewidencji Zabytków Gminy i Miasta Przysucha.
- Zarządzenie nr 88/2022 Burmistrza Gminy i Miasta Przysucha z dnia 30.08. 2022 r. w sprawie: przedstawienia informacji o przebiegu wykonania budżetu Gminy i Miasta, o kształtowaniu się wieloletniej prognozy finansowej oraz informacji o przebiegu wykonania planu finansowego instytucji kultury za I półrocze 2022 roku.
- Zarządzenie nr 89/2022 Burmistrza Gminy i Miasta Przysucha z dnia 31.08. 2022 r. w spr. zmian w planie dochodów i wydatków budżetu gminy i miasta w 2022 r.
- Zarządzenie nr 90/2022 Burmistrza Gminy i Miasta Przysucha z dnia 14.09.2022 r. w spr. aktualizacji Rejestru czynności przetwarzania danych osobowych w Urzędzie Gminy i Miasta Przysucha.
- Zarządzenie nr 91/2022 Burmistrza Gminy i Miasta Przysucha z dnia 14.09. 2022 r. w spr. ustalenie planu finansowego dla środków pochodzących z programu Rządowego Funduszu Inwestycji Strategicznych – Polski Ład.
- Zarządzenie nr 92 /2022 Burmistrza Gminy i Miasta Przysucha z dnia 23.09. 2022 r. w spr. upoważnienia Dyrektora Miejsko – Gminnego Ośrodka w Przysusze do prowadzenia postępowań w sprawach dotyczących wypłaty dodatku dla gospodarstw domowych.
- Zarządzenie nr 93 /2022 Burmistrza Gminy i Miasta Przysucha z dnia 27.09 2022 r. w spr. wniosków o wypłatę rekompensaty za wytwarzanie ciepła systemowego oraz ubiegania się o środki na ten cel.

- Zarządzenie nr 94 /2022 Burmistrza Gminy i Miasta Przysucha z dnia 29.09. 2022 r. w spr. wyznaczenia nauczyciela do zastępstwa w przypadku nieobecności Dyrektora Samorządowego nr 1 w Przysusze.
- Zarządzenie nr 95 /2022 Burmistrza Gminy i Miasta Przysucha z dnia 30.09.2022 r. w spr. opracowania materiałów do projektu budżetu gminy i miasta na rok 2023.
- Zarządzenie nr 96 /2022 Burmistrza Gminy i Miasta Przysucha z dnia 30.09.2022 r. w spr. zmian w planie dochodów i wydatków budżetu gminy i miasta w 2022 r.
- Zarządzenie nr 97 /2022 Burmistrza Gminy i Miasta Przysucha z dnia 30.09.2022 r. w spr. ustalenia planu finansowego rachunku wydzielonego środków na cele związane z przeciwdziałaniem COVID -19 w ramach Funduszu Przeciwdziałania COVID -19 na 2022 r.
- Zarządzenie nr 98 /2022 Burmistrza Gminy i Miasta Przysucha z dnia 12.10.2022 r. w spr. wniosków o wypłatę rekompensaty za wytwarzanie ciepła systemowego, dodatków dla podmiotów wrażliwych oraz ubiegania się o środki na te cele.
- Zarządzenie nr 99 /2022 Burmistrza Gminy i Miasta Przysucha z dnia 13.10.2022 r. w spr. zmiany w zarządzeniu dotyczącym zmiany w składzie osobowym komisji do odbioru zadań inwestycyjnych realizowanych przez Gminę i Miasto Przysucha.
- Zarządzenie nr 100 /2022 Burmistrza Gminy i Miasta Przysucha z dnia 13.10. 2022 r. w spr. zatwierdzenia projektu „ Programu współpracy Gminy i Miasta Przysucha z organizacjami pozarządowymi na 2023 rok i przeprowadzenia jego konsultacji.
- Zarządzenie nr 101 /2022 Burmistrza Gminy i Miasta Przysucha z dnia 17.10. 2022 r. w spr. zmian w planie dochodów i wydatków budżetu gminy i miasta w 2022 r.
- Zarządzenie nr 102 /2022 Burmistrza Gminy i Miasta Przysucha z dnia 21.10. 2022 r. w spr. upoważnienia Dyrektora Miejsko – Gminnego Ośrodka Pomocy Społecznej w Przysusze.
- Zarządzenie nr 103 /2022 Burmistrza Gminy i Miasta Przysucha z dnia 21.10. 2022 r. w spr. wyznaczenia Sekretarza Gminy i Miasta Przysucha do załatwiania spraw gminy zakresu dystrybucji węgla dla gospodarstw domowych na terenie Gminy i Miasta Przysucha.
- Zarządzenie nr 104/2022 Burmistrza Gminy i Miasta Przysucha z dnia 21.10. 2022 r. w spr. powołania Komisji Przetargowej do przygotowania i przeprowadzenia procedury przetargowej dotyczącej wyboru wykonawcy na :„ Dowozy i odwozy uczniów uczęsz-

czających do szkół prowadzonych przez Gminę i Miasto Przysucha w roku 2023, realizowane na podstawie biletów miesięcznych wraz z zapewnieniem opieki nad uczniami podczas przewozów.

- Zarządzenie nr 105/2022 Burmistrza Gminy i Miasta Przysucha z dnia 31.10. 2022 r. w spr. zmian w planie dochodów i wydatków budżetu gminy i miasta w 2022r.
- Zarządzenie nr 106/2022 Burmistrza Gminy i Miasta Przysucha z dnia 14.11. 2022 r. w spr. przedstawienia projektu uchwały dot. wieloletniej prognozy finansowej Gminy i Miasta Przysucha na lata 2023-2030.
- Zarządzenie nr 107/2022 Burmistrza Gminy i Miasta Przysucha z dnia 14.11. 2022 r. w spr. przedłożenia projektu uchwały budżetowej na rok 2023.
- Zarządzenie nr 108/2022 Burmistrza Gminy i Miasta Przysucha z dnia 30.11. 2022 r. w spr. zmian w planie dochodów i wydatków budżetu gminy i miasta w 2022 r.
- Zarządzenie nr 109/2022 Burmistrza Gminy i Miasta Przysucha z dnia 02.12 2022 r. w spr. upoważnienia Dyrektora Miejsko- Gminnego Ośrodka Pomocy Społecznej w Przysusze do prowadzenia postępowań w sprawach dotyczących wypłaty dodatku energetycznego.
- Zarządzenie nr 110/2022 Burmistrza Gminy i Miasta Przysucha z dnia 09.12. 2022 r. w spr. powołania Komisji Rekrutacyjnej do przeprowadzenia naboru na wolne stanowisko Kierownika Dziennego Domu SENIOR+ i na wolne stanowisko opiekuna Dziennego Domu SENIOR + w Ruskim Brodzie.
- Zarządzenie nr 111/2022 Burmistrza Gminy i Miasta Przysucha z dnia 20.12.2022 r. w spr. zmiany w składzie osobowym komisji do odbioru zadań inwestycyjnych realizowanych przez Gminę i Miasto Przysucha.
- Zarządzenie nr 112/2022 Burmistrza Gminy i Miasta Przysucha z dnia 28.12.2022 r. w spr. zmian w Regulaminie Organizacyjnym Urzędu Gminy i Miasta w Przysusze.
- Zarządzenie nr 113/2022 Burmistrza Gminy i Miasta Przysucha z dnia 30.12.2022 r. w spr. zmian w planie dochodów i wydatków budżetu gminy i miasta w 2022 r.
- Zarządzenie nr 114/2022 Burmistrza Gminy i Miasta Przysucha z dnia 30.12.2022 w spr. ustalenia Regulaminu wynagradzania pracowników samorządowych zatrudnionych w Urzędzie Gminy i Miasta w Przysusze.

Urząd Gminy i Miasta w Przysusze

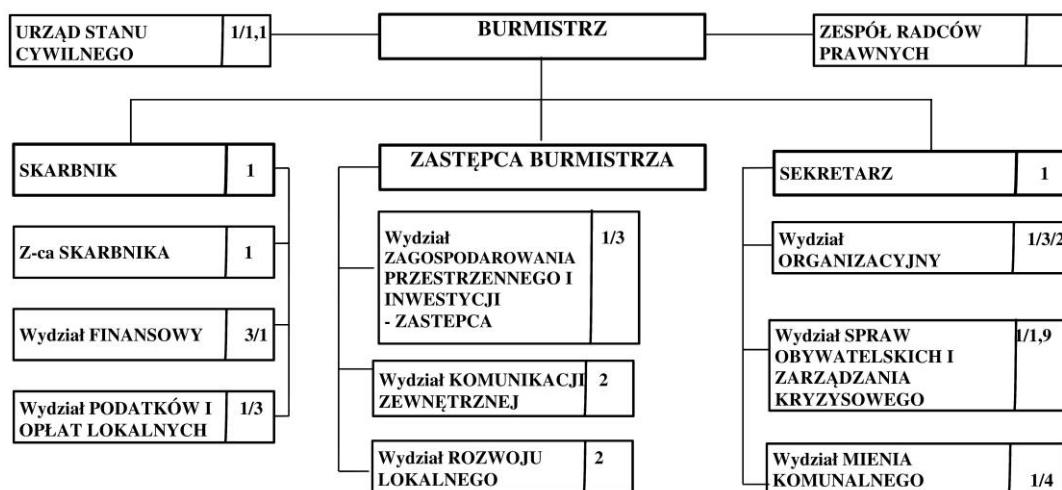
Urząd Gminy i Miasta w Przysusze jest jednostką organizacyjną gminy, przy pomocy, której Burmistrz realizuje zadania wynikające z przepisów prawa oraz podejmowanych przez radę uchwał. Siedziba Urzędu Gminy i Miasta w Przysusze mieści się przy Placu Kolberga 11.

Zgodnie z Regulaminem Organizacyjnym Urzędu Gminy i Miasta w Przysusze, w Urzędzie w 2022 roku działało 9 komórek organizacyjnych: Wydział Finansowy, Wydział Organizacyjny, Wydział Komunikacji Zewnętrznej, Wydział Podatków i Opłat Lokalnych, Wydział Spraw Obywatelskich i Zarządzania Kryzysowego, Wydział Mienia Komunalnego, Wydział Rozwoju Lokalnego, Wydział Zagospodarowania Przestrzennego i Inwestycji oraz Urząd Stanu Cywilnego i dodatkowo Zespół Radców Prawnych, podległych bezpośrednio Burmistrzowi. W roku 2022 na dzień 31.12.2022 r. w Urzędzie Gminy i Miasta w Przysusze zatrudnionych było 40 osób.

Poniżej przedstawiono funkcjonujący w 2022 r. schemat struktury organizacyjnej Urzędu Gminy i Miasta w Przysusze, stanowiący załącznik do obowiązującego Regulaminu organizacyjnego :

Załącznik do Regulaminu
z dnia 28.12.2022 r.

SCHEMAT STRUKTURY ORGANIZACYJNEJ URZĘDU GMINY I MIASTA W PRZYSUSZE



W 2022 r. do Urzędu wpłynęło 17 939 pism (to o 6812 pism więcej niż w roku poprzednim) a wiele spraw poruszanych było w bezpośrednich rozmowach z Burmistrzem czy z pracownikami wydziałów.

W strukturze organizacyjnej Gminy w roku 2022 jako jednostki budżetowe funkcjonowały:

1. Urząd Gminy i Miasta w Przysusze,
2. Miejsko – Gminny Ośrodek Pomocy Społecznej w Przysusze,
3. Przysuska Służba Komunalna w Przysusze,
4. Przysuska Administracja Oświaty w Przysusze,
5. Zespół Placówek Oświatowych w Przysusze w skład, którego wchodzi:
6. Publiczna Szkoła Podstawowa nr 2 w Przysusze oraz Samorządowe Przedszkole nr 3 w Przysusze,
7. Samorządowe Przedszkole nr 1 w Przysusze,
8. Publiczna Szkoła Podstawowa nr 1 w Przysusze,
9. Publiczna Szkoła Podstawowa w Skrzyńsku,
10. Samorządowy Klub Dziecięcy „Maluszek” w Przysusze.

Dodatkowo jednostką wyodrębnioną jest Przedsiębiorstwo Gospodarki Komunalnej i Mieszkaniowej Spółka z o.o. w Przysusze posiadająca osobowość prawną, w której Gmina posiada 100 % udziałów. Gminnymi samorządowymi jednostkami kultury wpisanymi do rejestru instytucji kultury prowadzonej przez Burmistrza Gminy i Miasta Przysucha, które posiadają nadany statut oraz osobowość prawną są: Dom Kultury w Przysusze i Biblioteka Publiczna w Przysusze.

III. FINANSE GMINY I MIASTA PRZYSUCHA

Budżet Gminy i Miasta Przysucha na 2022r. został przyjęty Uchwałą Nr XXXIII/261/2021 Rady Gminy i Miasta z dnia 30 grudnia 2021r., po uwzględnieniu zmian dokonanych w ciągu roku uchwałami Rady Gminy i Miasta oraz Zarządzeniami Burmistrza przedstawia się następująco:

Dochody	-	66.447.211,22 zł
Wydatki	-	67.666.974,84 zł
Wynik budżetu - deficyt	-	1.219.763,62 zł
Przychody	-	2.322.219,62 zł
Rozchody	-	1.102.456,00 zł
Wykonanie budżetu za 2022r.:		
Dochody	-	60.566.418,99 zł
Wydatki	-	57.807.105,08 zł
Wynik budżetu - nadwyżka-		2.759.313,91 zł
Przychody	-	7.883.055,40 zł
Rozchody	-	1.102.456,00 zł

Dochody budżetu gminy

Do dochodów budżetu gminy zalicza się: dochody własne, subwencje i dotacje celowe z budżetu państwa. Ogólnie dzielimy je na:

- dochody majątkowe 2.377.693,52zł
- dochody bieżące 58.188.725,47zł

Dochody majątkowe stanowiły 3,93 % dochodów ogółem, natomiast dochody bieżące 96,07%.

Dochody własne

Plan	-	25.018.947,16 zł
Wykonanie	-	23.619.226,01 zł
Dochody z podatków i opłat		
plan	-	21.465.724,16 zł
wykonanie	-	21.385.790,06 zł
Dochody z majątku		
plan	-	1.047.586,00 zł
wykonanie	-	1.273.237,51 zł,
Pozostałe dochody własne		
plan	-	2.505.637,00 zł
wykonanie	-	960.198,44 zł

Dotacje celowe wykonane zostały w kwocie 24.156.458,98 zł, z tego:

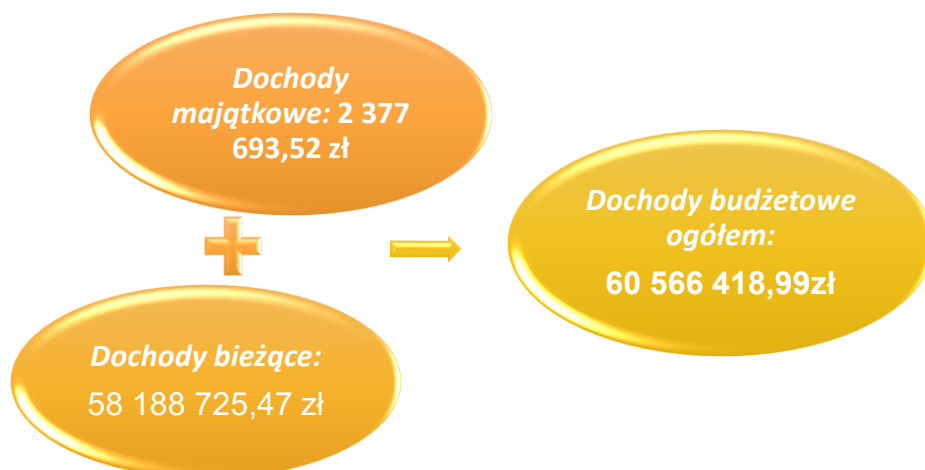
- dotacje z budżetu państwa-11.899.656,94 zł,
- dotacje celowe w ramach programów finansowanych z udziałem środków europejskich- 350.850,00 zł,
- dotacje celowe otrzymane z budżetów innych jst na podstawie porozumień (umów) oraz z tytułu pomocy finansowej udzielanej między jst-564.939,55 zł.
- dotacje otrzymane z funduszy celowych i innych jednostek sektora finansów publicznych- 11.341.012,48 zł,

Udział dotacji w dochodach budżetowych wyniósł 39,88%.

Subwencja ogólna zrealizowana została w kwocie 12.790.734 zł, tj. w 100%, w tym:

- część oświatowa – 7.843.409 zł,
- część wyrównawcza – 4.947.325 zł.

Dochody budżetu w 2022 r.



Źródło: Sprawozdanie z wykonania budżetu Gminy Przysucha za 2022 r., obliczenia własne

Wydatki budżetu gminy

Wydatki budżetowe w 2022r. ogółem:

Plan	-	67.666.974,84 zł
Wykonanie	-	57.807.105,08 zł

Wydatki majątkowe wyniosły 6.107.381,68 zł, tj. 77,09 % planu.

Na realizację zadań bieżących wydatkowano 51.699.723,40 zł.

W 2022r. największy udział w wydatkach budżetowych stanowiły wydatki na oświatę – 28,59%, pomoc społeczna – 20,49%, rodzinę – 15,34%, administrację publiczną – 9,43% oraz gospodarkę komunalną i ochronę środowiska – 9,38%.

Wydatki na projekty i zadania finansowane z udziałem środków europejskich wyniosły ogółem 954.929,10 zł i dotyczyły:

- wydatków bieżących, które wyniosły ogółem 428.505.90 zł, w tym finansowane środkami europejskimi 392.308,04 zł,
- wydatków majątkowych, które wyniosły 526.423,20 zł w tym w ramach środków europejskich wydatkowano kwotę 367.236,20 zł.

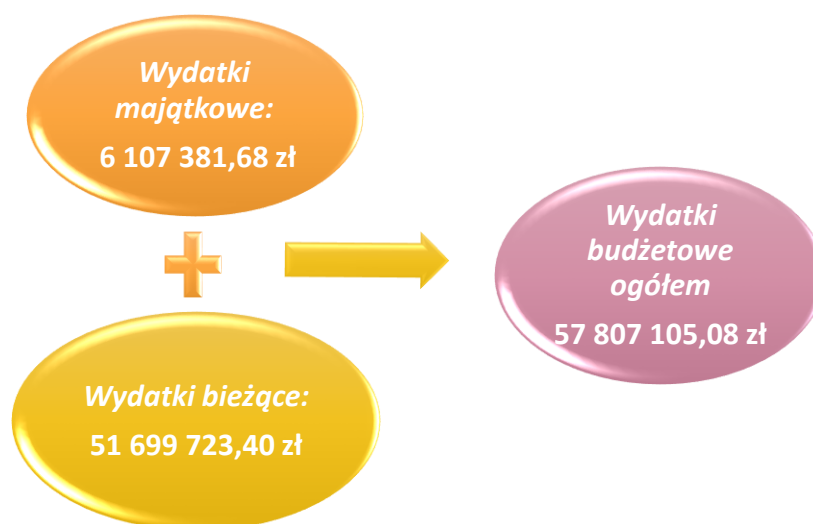
W wyniku realizacji budżetu powstała nadwyżka budżetu w wysokości 2.759.313,91 zł.

Przychody Gminy w 2022r. wyniosły 7.883.055,40 zł. Rozchody Gminy związane ze spłatą kredytów wyniosły 1.102.456,00zł.

Zadłużenie Gminy na 31.12.2022r. wg sprawozdania Rb-Z z tytułu kredytów i pożyczek wyniosło 4.664.337,85 zł. Zobowiązania wymagalne nie wystąpiły.

Wydatki poniesione przez gminę na funkcjonowanie systemu gospodarowania odpadami komunalnymi w 2022r. wyniosły 1.220.266,51 zł. Niższa niż planowa kwota wydatków na zadanie dotyczące gospodarowaniem odpadami komunalnymi spowodowana była zwiększeniem świadomości ekologicznej mieszkańców. Poprzez świadomą konsumpcję, ograniczenie wytwarzania odpadów i odpowiednią ich segregację ograniczona została liczba odebranych odpadów komunalnych. Również zwiększenie zainteresowania możliwością obniżenia opłaty za odpady, poprzez kompostowanie odpadów biodegradowalnych w kompostownikach przydomowych, spowodowało zmniejszenie ilości odpadów komunalnych odebranych przez gminę.

Wydatki budżetu w 2022 r.



Źródło: Sprawozdanie z wykonania budżetu Gminy Przysucha za 2022 r.

Dotacje udzielone z budżetu gminy

W 2022r. ogólna kwota udzielonych z budżetu Gminy i Miasta Przysucha dotacji wyniosła 3.091.834,86 zł w tym: dotacje na zadania bieżące 2.828.074,86 i dotacje na inwestycje i wpłaty na państwowy fundusz celowy na dofinansowanie zadań inwestycyjnych 263.760 zł. Udzielono dotacji następującym podmiotom:

- Komenda Wojewódzka Policji 30.000zł, wpłata na Fundusz Wsparcia Policji z przeznaczeniem na dofinansowanie do zakupu samochodu dla Komendy Powiatowej Policji w Przysusze,

- Komenda Wojewódzka Państwowej Straży Pożarnej 30.000zł, wpłata na Fundusz Wsparcia Państwowej Straży Pożarnej z przeznaczeniem na dofinansowanie do zakupu samochodu dla Komendy Powiatowej Straży Pożarnej w Przysusze,
- Powiat Przysuski 8.568 zł, dotacja celowa na realizację projektu obejmującego przygotowanie i wydawanie miesięcznika „Ziemia Przysuska”,
- Dom Kultury w Przysusze 914.134 zł,
- Biblioteka Publiczna w Przysusze 672.000 zł,
- Ochotnicza Straż Pożarna- dotacja na termomodernizację budynku OSP Przysucha 125.000 zł, dofinansowanie do zakupu wyposażenia (motopompy pływającej, pilarki i defibrylatora) dla OSP w Skrzyńsku 6.043,06 zł, dofinansowanie do zakupu nożyc hydraulicznych dla Ochotniczej Straży Pożarnej w Skrzyńsku 25.000 zł, modernizacja budynku Ochotniczej Straży Pożarnej w Przysusze w zakresie wymiany stolarki okiennej i drzwiowej 40.400 zł, aktywizowanie i doposażenie Młodzieżowej Drużyny Pożarniczej 2.588 zł,
- Zgromadzenie Sióstr Służek Najświętszej Maryi Panny Niepokalanej w Mariówce: na prowadzenie Przedszkola Św. Rodziny w Przysusze 207.096 zł,
- Fundacja „Razem” w Przysusze na prowadzenie ŚDS dla osób z zaburzeniami psychicznymi w Ruskim Brodzie 867.645,80 zł,
- Samorządowy Klub Sportowy ”Oskar” w Przysusze na organizację szkoleń i rozgrywek sportowych jako profilaktyka uzależnień wśród dzieci i młodzieży 50.000 zł,
- Młodzieżowa Akademia Piłki Siatkowej na organizację turniejów i rozgrywek w piłce siatkowej 50.000 zł ,
- Parafia Rzymskokatolicka pw. św. Jana Nepomucena w Przysusze na wykonanie prac remontowych i konserwatorskich obiektów zabytkowych wpisanych do rejestru zabytków 50.000 zł,
- Rodzinny Ogród Działkowy im. L.Skowyry w Przysusze na przebudowę wejścia i zakup wyposażenia 13.360 zł.

IV. GMINNE INWESTYCJE

Wydatki majątkowe w 2022r. wyniosły 6.107.381,68 zł, tj. 77,09 % planu i stanowiły 10,57 % wydatków ogółem. Środki przeznaczone przez Gminę i Miasto Przysucha w 2022r. na realizację zadań inwestycyjnych zostały poniesione na realizację następujących zadań:

Zestawienie inwestycji wykonanych w 2022 r. przedstawia poniższa tabela

Lp.	Nazwa zadania inwestycyjnego	Wartość
1.	Utworzenie i wyposażenie Dziennego Domu „Senior+” w Ruskim Brodzie	773 977,60
2.	Rozbudowa drogi gminnej w miejscowości Gliniec	741 035,92
3.	Budowa boiska wielofunkcyjnego w miejscowości Przysucha	729 840,00
4.	Wymiana stolarki okiennej w Publicznej Szkole Podstawowej nr 1 w Przysusze	539 718,18
5.	Przebudowa drogi gminnej poprzez położenie nakładki w miejscowości Janików ul. Górna i Chmielna	494 326,39
6.	Poprawa efektywności energetycznej budynku Publicznej Szkoły Podstawowej w Skrzyńsku - Gmina Przysucha	430 680,00
7.	Budowa chodnika w Janikowie na ul. Starowiejskiej	299 999,81
8.	Przebudowa drogi gminnej od ul. Świętokrzyskiej do ul. Targowej	272 250,92
9.	Zakup, montaż i uruchomienie ogólnodostępnej stacji ładowania pojazdów elektrycznych w Przysusze	265 938,30
10.	Termomodernizacja budynku świetlicy wiejskiej w Ruskim Brodzie	175 736,35
11.	Zakup mikrobusa 9-miejscowego do przewozu osób niepełnosprawnych dla Gminy i Miasta Przysucha	165 000,00
12.	Wymiana instalacji grzewczej doprowadzającej do budynku Przedszkola nr 1 w Przysusze	159 880,00
13.	Dobudowa oświetlenia ulicznego na ul. Dembińskich w Przysusze do ul. Słonecznej w Skrzyńsku	153 750,00
14.	Doposażenie Urzędu Gminy i Miasta w sprzęt informatyczny w ramach działania 5.1. Rozwój cyfrowy JST oraz wzmocnienie cyfrowej odporności na zagrożenia - projekt Cyfrowa Gmina	95 743,20
15.	Rewitalizacja parku miejskiego w Przysusze przy ul. Szkolnej - opracowanie dokumentacji	76 000,00
16.	Budowa oświetlenia ulicznego energooszczędnego w ramach projektu Budowa linii kablowej oświetlenia drogowego w miejscowości Janów ul. Południowa	60 270,00
17.	Wymiana orynnowania w Publicznej Szkole Podstawowej nr 2 w Przysusze na ul. Skowry	60 000,00
18.	Rozbudowa drogi wojewódzkiej nr 727 na odcinku Janików – Skrzyńsko gm. Przysucha – opracowanie koncepcji	47 970,00
19.	Dobudowa odcinków sieci wodno-kanalizacyjnych	41 864,75
20.	Zakup garażu metalowego z zadaszeniem wraz utwardzeniem podłoża przy świetlicy wiejskiej w Dębinach	38 000,00
21.	Doposażenie placu zabaw na ul. Ogrodowej w Przysusze	24 500,00
22.	Budowa placu zabaw na działce w miejscowości Głęboka Droga	24 440,00
23.	Budowa altany wraz z utwardzeniem podłoża oraz wyposażeniem w stół i ławki z przeznaczeniem na spotkania okolicznościowe mieszkańców Skrzyńska	23 000,00
24.	Poprawa bezpieczeństwa ruchu drogowego na 1 przejściu dla pieszych w Przysusze na ul. Warszawskiej	22 500,00
25.	Zakup i montaż wiaty przystankowej w miejscowości Gaj	19 926,00
26.	Zakup i montaż wiaty przystankowej w miejscowości Kolonia Szczerbacka	19 926,00
27.	Budowa oświetlenia ulicznego na ulicy przy basenie w Pomykowie-etap II	19 000,00
28.	Projekt strażnicy dla OSP w Janikowie	16 600,00
29.	Projekt odwodnienia i utwardzenia drogi gminnej w miejscowości Zawada	14 600,00
30.	Rozbudowa oświetlenia ulicznego na ul. Poprzecznej w Ruskim Brodzie	8 000,00

Gmina realizuje wiele zadań inwestycyjnych, których cykl wykonania przekracza horyzont jednoroczny. Wśród zadań, których realizacja rozpoczęła się w 2022r, bądź wcześniej, a kontynuowane są w cyklu kilkuletnim, możemy wyszczególnić:

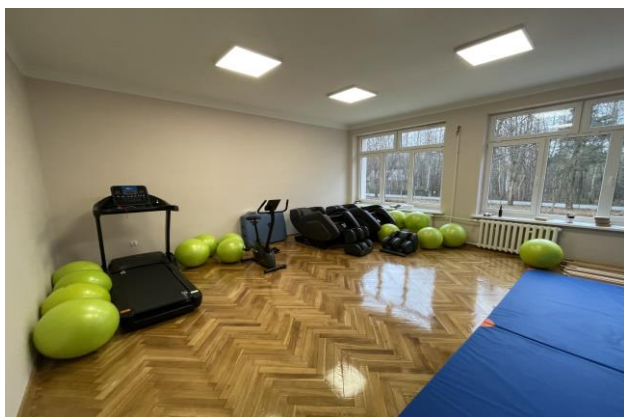
- modernizację ujęcia wody i uruchomienie stacji uzdatniania wody w Smogorzowie. Zadanie realizowane w cyklu dwuletnim 2022-2023,
- rozbudowę i wymianę oświetlenia ulicznego na ledowe na terenie Gminy i Miasta Przysucha. Zadanie realizowane w cyklu trzyletnim 2021-2023,
- budowę wieloobiektowego kompleksu sportowego w Przysusze. W 2022r. podpisano umowę z Wykonawcą na realizację zadania inwestycyjnego,
- modernizację oczyszczalni ścieków w Przysusze. W 2022r. podpisana została umowa z Wykonawcą zadania,
- wymianę sieci wodociągowej na Osiedlu Południe w Przysusze, zadanie realizowane w cyklu dwuletnim.

W grupie zrealizowanych w minionym roku przez Przysuską Służbę Komunalną głównych zadań na terenie gminy i miasta, możemy wymienić min.:

- remont rogi dojazdowej do pól w Janikowie-57 182,70zł,
- remont dróg gminnych: Kozłowiec, Zbożenna-46 494,00zł,
- wykonanie utwardzenia drogi kostką brukową „Kirkut”-43 501,41zł,
- utwardzenie drogi kostką brukową w Janowie-39 212,40zł,
- wykonanie nawierzchni asfaltowej drogi w Janikowie-30 001,69zł,
- utwardzenie drogi gminnej destruktem w Janikowie-17 658,69zł,
- remont dróg materiałem kamiennym w Gaju i Pomykowie-17 220,00zł,
- wykonanie drogi gminnej z przepustem w Skrzyńsku-16 051,50zł,
- remont drogi materiałem kamiennym w Janikowie-12 501,73zł,
- przebudowa przepustu i remont drogi ul. Świętokrzyska w Przysusze-9 963,00zł,
- remont drogi w Wistce-9 696,34zł,
- ułożenie kostki brukowej ul. Staszica w Przysusze-9 415,65zł,
- utwardzenie drogi gminnej w Długiej Brzezynie-7 749,00zł,
- wykonanie dołu chłonnego w Zawadzie-7 355,40zł,
- remont nawierzchni dróg gminnych w Janikowie-7 060,20zł,
- wykonanie progu zwalniającego ul. Piłsudskiego w Skrzyńsku-6 800,01zł,
- remont drogi gminnej w Krajowie-4 993,80zł,
- wykonanie remontu cząstkowego nawierzchni Pl. 3-go Maja-4 920,00zł,
- naprawa nawierzchni asfaltowej drogi ul. Polna w Przysusze-4 501,80zł.

Wśród wiodących inwestycji zrealizowanych w 2022r. na terenie Gminy i Miasta Przysucha można wymienić min:

1. utworzenie i wyposażenie Dziennego Domu „Senior+” w Ruskim Brodzie-773 977,60 zł



2. budowę boiska wielofunkcyjnego w miejscowości Przysucha-729 840,00 zł



3. wymianę stolarki okiennej w Publicznej Szkole Podstawowej nr 1 w Przysusze-539 718,18 zł



4. poprawę efektywności energetycznej budynku Publicznej Szkoły Podstawowej w Skrzyńsku, etap II -430 680,00 zł



5. budowę chodnika w Janikowie na ul. Starowiejskiej-299 999,81 zł



6. przebudowę drogi gminnej od ul. Świętokrzyskiej do ul. Targowej w Przysusze-272 250,92 zł



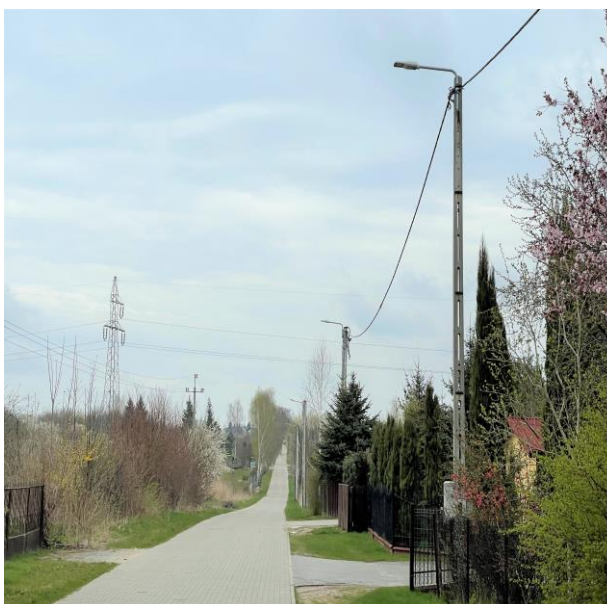
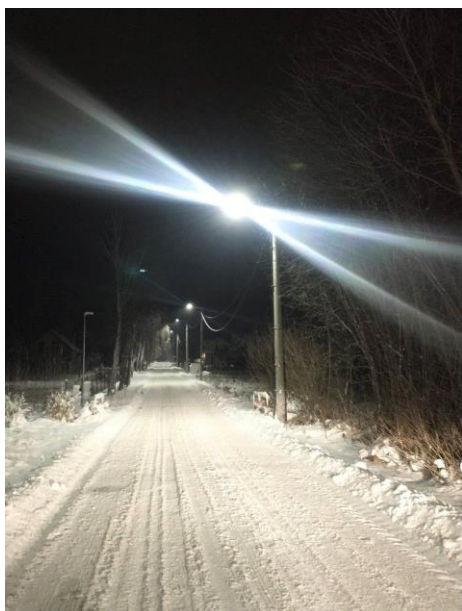
7. zakup, montaż i uruchomienie ogólnodostępnej stacji ładowania pojazdów elektrycznych w Przysusze-265 938,30 zł



8. zakup mikrobusa 9-miejscowego do przewozu osób niepełnosprawnych dla Gminy i Miasta Przysucha-165 000,00 zł



9. dobudowę oświetlenia ulicznego na ul. Dembińskich w Przysusze do ul. Słonecznej w Skrzyńsku-154 018,26 zł



10. doposażenie placu zabaw na ul. Ogrodowej w Przysusze-24 500,00 zł



11. budowę placu zabaw na działce w miejscowości Głęboka Droga-24 440,00 zł



12. budowę altany wraz z utwardzeniem podłoża oraz wyposażeniem w stół i ławki z przeznaczaniem na spotkania okolicznościowe mieszkańców Skrzyńska-23 000,00 zł



13. zakup i montaż wiaty przystankowej w miejscowości Gaj i Kolonia Szczerbacka-39 852,00 zł



**Wykaz wniosków, które otrzymały dofinansowanie na realizację zadań
na terenie Gminy i Miasta Przysucha w 2022 r.**

Lp.	Instytucja udzielająca pomocy finansowej	Nazwa Programu	Nazwa zadania	Wysokość przyznanego dofinansowania
1.	Mazowiecki Urząd Wojewódzki	SENIOR+	Dom Seniora u podnóża Gór Świętokrzyskich	398 196,42
2.	Urząd Marszałkowski Województwa Mazowieckiego	Mazowiecki Instrument Aktywizacji Sołectw MAZOWSZE 2022 – Mazowsze dla sołectw 2022	Budowa oświetlenia ulicznego energooszczędnego w miejscowości Janów	10 000,00
3.	Urząd Marszałkowski Województwa Mazowieckiego	Mazowiecki Instrument Aktywizacji Sołectw MAZOWSZE 2022 – Mazowsze dla sołectw 2023	Budowa placu zabaw w miejscowości Głęboka Droga	10 000,00
4.	Urząd Marszałkowski Województwa Mazowieckiego	Mazowiecki Instrument Aktywizacji Sołectw MAZOWSZE 2022 – Mazowsze dla sołectw 2024	Zakup i montaż wiaty przystankowej w miejscowości Gaj	10 000,00
5.	Urząd Marszałkowski Województwa Mazowieckiego	Mazowiecki Instrument Aktywizacji Sołectw MAZOWSZE 2022 – Mazowsze dla sołectw 2025	Zakup i montaż wiaty przystankowej w miejscowości Kolonia Szczerbacka	10 000,00
6.	Urząd Marszałkowski Województwa Mazowieckiego	Mazowsze dla Straży Pożarnych OSP – 2022	Zakup specjalistycznego sprzętu ratowniczego dla OSP w Skrzyńsku	20 000,00
7.	Urząd Marszałkowski Województwa Mazowieckiego	Mazowsze dla Straży Pożarnych OSP – 2022	Mazowieckie Strażnice - 2022	15 400,00
8.	Urząd Marszałkowski Województwa Mazowieckiego	Mazowsze dla sportu 2022	Budowa boiska wielofunkcyjnego w miejscowości Przysucha	280 000,00
9.	Bank Gospodarstwa Krajowego	Rządowy Fundusz Polski Ład Program Inwestycji Strategicznych	Budowa wieloobiektowego kompleksu sportowego w miejscowości Przysucha	10 981 300,00
10.	Urząd Marszałkowski Województwa Mazowieckiego	Mazowsze dla czystego powietrza 2022	Zakup, montaż i uruchomienie ogólnodostępnej stacji ładowania pojazdów elektrycznych w Przysusze	135 630,00
11.	Urząd Marszałkowski Województwa Mazowieckiego	MIAD	Zakup traktora ogrodowego – kosiarki na potrzeby ROD im. L. Skowry.	7 200,00

12.	Wojewódzki Fundusz Ochrony Środowiska i Gospodarki Wodnej	Ogólnopolski program finansowania usuwania wyrobów zawierających azbest	Transport i unieszkodliwienie materiałów zawierających azbest z terenu Gminy i Miasta Przysucha	35 000,00
13.	Mazowiecki Urząd Wojewódzki	"Pod Białą-Czerwoną"	Zakup masztu i flagi wraz z ich instalacją w miejscowości Przysucha	4 724,50
14.	Mazowiecki Urząd Wojewódzki	Rządowy Fundusz Rozwoju Dróg na rok 2022	„Rozbudowa drogi gminnej w miejscowości Gliniec”	469 144,73
15.	Ministerstwo Sportu i Turystyki	FZSdU - Umiem pływać	Nauka pływania dla dzieci w klasach I-III ze szkół podstawowych z terenu Gminy i Miasta Przysucha	15 000,00

Fundusz Sołecki

W roku 2022 śladem lat ubiegłych, na terenie Gminy i Miasta Przysucha realizowane były zadania w ramach Funduszu Sołeckiego. W budżecie gminy wyodrębnione zostały środki dla poszczególnych sołectw z przeznaczeniem na realizację inwestycji w ramach funduszu, wskazanych przez mieszkańców, którzy zdecydowali o konkretnych potrzebach w 2022 r. Planowana na 2022 rok łączna kwota dotycząca realizacji przedsięwzięć w ramach Funduszu Sołeckiego wynosiła 443 058,21 zł i została wykonana w wysokości 384 377,53 zł. Przeznaczenie środków z Funduszu ilustruje zamieszczona poniżej tabelka:

**Zadania zrealizowane przez Gminę i Miasto Przysucha w 2022r. w ramach
Funduszu Sołeckiego**

Nazwa sołectwa	Nazwa zadania	Plan wydatków w zł.
Beżnik	-Zakup garażu metalowego panelowego z zadaszeniem wraz z utwardzeniem podłoża przy świetlicy wiejskiej w Dębinach. -Doświetlenie lampami solarnymi boiska w Beżniku. -Doposażenie świetlicy wiejskiej w Dębinach (maszynka elektryczna, blender, regał metalowy).	18 347,12
Dębiny	Zakup garażu metalowego panelowego z zadaszeniem wraz z utwardzeniem podłoża przy świetlicy wiejskiej w Dębinach.	17 267,88
Długa Brzezina	-Oczyszczenie i utrzymanie drogi gminnej nr 190. - Rozbudowa i wymiana oświetlenia ulicznego na ledowe w miejscowości Długa Brzezina.	10 360,73
Gaj	Utwardzenie tłucznem drogi gminnej.	12 001,18
Gliniec	-Doposażenie świetlicy wiejskiej w Glincu w sprzęt AGD i RTV. - Zakup motopompy Niagara dla jednostki OSP Gliniec.	17 138,37
Głęboka Droga	Budowa placu zabaw na działce nr 605 w miejscowości Głęboka Droga.	13 037,25
Hucisko	-Udrożnienie i uporządkowanie terenu wokół źródłanego ujęcia wody w Hucisku. - Uporządkowanie terenu wokół pomnika osób pomordowanych przez hitlerowców w m. Hucisko.	10 800,00
Jakubów	Zakup mebli, urządzeń AGD i wyposażenia do świetlicy wiejskiej w Jakubowie.	20 073,91
Janików	-Ogrodzenie terenu przy świetlicy wiejskiej w Janikowie (od ul. Krótkiej). - Remont dróg dojazdowych do pól. -Projekt strażnicy dla OSP Janików.	35 140,14
Janów	Budowa oświetlenia ulicznego energooszczędnego w ramach projektu Budowa linii kablowej oświetlenia drogowego w m. Janów ul. Południowa.	20 462,44
Kolonia Szczerbacka	Rozbudowa i wymiana oświetlenia ulicznego na ledowe w m. Kolonia Szczerbacka.	12 432,87
Kozłowiec	Utwardzenie drogi gruntowej kruszywem.	17 354,22
Krajów	Remont drogi gminnej na odcinku od świetlicy do końca drogi.	15 713,77
Kuźnica	Rozbudowa i wymiana oświetlenia ulicznego na ledowe.	10 921,93
Lipno	Utwardzenie działki z urządzeniami siłowni plenerowej,	16 620,33
Pomyków	-Budowa oświetlenia ulicznego na ulicy przy basenie - etap II. - Utwardzenie odcinka drogi dojazdowej.	25 124,77
Ruski Bród	Rozbudowa oświetlenia na ul. Poprzecznej w Ruskim Brodzie.	15 972,79

Skrzyńsko	-Budowa altany wraz z utwardzeniem podłoża oraz wyposażeniem w stół i ławki z przeznaczeniem na spotkania okolicznościowe mieszkańców Skrzyńska. - Utwardzenie drogi dojazdowej do pól, usytuowanej na pograniczu Skrzyńska i Janikowa.	43 169,70
Smogorzów	-Odwodnienie i utwardzenie działki z urządzeniami siłowni plenerowej w Smogorzowie. - Doposażenie placu zabaw w Smogorzowie.	34 190,40
Wistka	-Remont dróg gminnych (drogi lokalne dojazdowe do pól). - Wymiana urządzeń zabawowych na placu zabaw przy świetlicy wiejskiej w Wistce.	19 426,37
Wola Więcierzowa	Utwardzenie działki z urządzeniami siłowni plenerowej w Woli Więcierzowej.	12 821,40
Zawada	Projekt odwodnienia i utwardzenia drogi gminnej .	15 972,79
Zbożenna	Remont dróg dojazdowych do pól i działek rolnych.	28 707,85
Ogółem sołectwa		443 058,21

V. ROLNICTWO I OCHRONA ŚRODOWISKA NATURALNEGO

O ile południowa część gminy charakteryzuje się niską, jakością gleb, dużą powierzchnią lasów - ponad 80% pow. (w całej gminie 53%), to jej północna część to dobra jakość gleb i duża ilość gospodarstw specjalizujących się w produkcji warzyw i owoców. To naturalne zaplecze surowcowe Zakładu Przetwórstwa Owoców i Warzyw „Hortex”. Gmina realizuje ustawowe zadania dotyczące zwrotu akcyzy za paliwo rolnicze. Tytułem zwrotu producentom rolnym podatku akcyzowego zawartego w cenie oleju napędowego wykorzystywanego do produkcji rolnej za rok 2022, 327 wnioskujących rolników otrzymało pomoc publiczną na kwotę 204 359,48 zł. Wśród dochodów własnych gminy najbardziej istotne źródło dochodu w budżecie stanowią podatki i opłaty lokalne. W 2022r. ceny skupu żyta do celów wymiaru podatku rolnego ustalone zostały na poziomie 2021r. podobnie jak i stawki podatku od nieruchomości i podatku od środków transportu. Do wymiaru podatku leśnego przyjęto stawkę wynikającą z Komunikatu Prezesa GUS. W 2022r. wpływy z podatków i opłat lokalnych od osób fizycznych i prawnych wyniosły 6 427 441,77 zł. Zaległości podatkowe na koniec 2022r. wyniosły 1 451 667,69 zł.

Gospodarka w zakresie odpadów

W dziedzinie ochrony środowiska gmina odpowiada m.in. za gospodarkę odpadami. Na koniec 2022 roku liczba osób, które złożyły deklaracje na terenie gminy wynosiła 9 566 (dane wynikające ze złożonych deklaracji o wysokości opłaty za gospodarowanie odpadami komunalnymi) na ogólną liczbę mieszkańców 11 882. Zbiórka odpadów obejmuje:

- ilość nieruchomości – 2 644,

- ilość gospodarstw domowych – 3 896,

w tym w mieście Przysucha:

- ilość nieruchomości – 930,

- ilość gospodarstw domowych – 2 141,

Na terenie gminy funkcjonuje Punkt Selektywnej Zbiórki Odpadów Komunalnych (PSZOK) z siedzibą przy ul. Skarbowej 3 w Przysusze, do którego mieszkańcy nieodpłatnie mogą dostarczać odpady. Łączna ilość odpadów komunalnych odebranych w 2022 roku od właścicieli nieruchomości bezpośrednio lub za pośrednictwem PSZOK wynosiła:

odpady niesegregowane – 1 786,36 Mg (Megagram),

odpady segregowane – 474,00 Mg (Megagram).

Koszy funkcjonowania systemu gospodarowania odpadami komunalnymi w 2022 roku wyniosły – 1 189 876,32zł, a w tym:

- odbiór odpadów od właścicieli nieruchomości – 1 105 299,32 zł,

- wydatki związane z prowadzeniem PSZOK – 29 544,00 zł,

- wydatki związane z pobieraniem opłat przez inkasentów – 15 033,00 zł,

- wydatki administracyjne – 40 000,00 zł.

W roku 2022 gmina była realizatorem zadania pn.: Usuwanie i unieszkodliwianie wyrobów zawierających azbest. Uzyskane dofinansowanie z Narodowego Funduszu Ochrony Środowiska i Gospodarki Wodnej w wysokości 35 000,00 zł pokryło 70% kosztów zadania. Pozostałe środki w wysokości 18 014,89 zł zostały sfinansowane z budżetu gminy. Odebrano azbest w łącznej ilości 156 Mg z 71 posesji.

Gospodarka wodno - ściekowa

Zbiorowe zaopatrzenie w wodę i odprowadzanie ścieków są zadaniem własnym gminy. W Mieście i Gminie Przysucha zadanie to wykonuje Przedsiębiorstwo Gospodarki Komunalnej i Mieszkaniowej Sp. z o.o. w Przysusze.

Przedmiotem działalności Spółki jest m.in.:

- pobór, uzdatnianie i dostarczanie wody,
- odprowadzanie i oczyszczanie ścieków,
- zbieranie odpadów innych niż niebezpieczne,
- roboty związane z budową rurociągów przesyłowych i sieci rozdzielczych,
- wynajem i zarządzanie nieruchomości własnych lub dzierżawionych,
- zarządzanie nieruchomościami na zlecenie.

Spółka zatrudniała w 2022 r. średniorocznie 68,87 pracowników. Woda dostarczana jest do mieszkańców z czterech ujęć wody w Skrzyńsku, Długiej Brzezynie, Kolonii Szczerbackiej i Przysusze (ul. Targowa). Ogólna długość sieci wodociągowej wyniosła 113,24 km, a liczba przyłączonych odbiorców (liczba przyłączy) wyniosła: 3585 szt.

Gospodarka komunalna

Za szeroko rozumianą gospodarkę komunalną w gminie odpowiada Przysuska Służba Komunalna, która jest jednostką administracyjną Gminy i Miasta Przysucha. Do jej zadań należy:

- utrzymanie czystości w mieście i gminie,
- utrzymanie terenów zielonych w mieście i gminie,
- wykonanie dekoracji roślinnej miasta i jej utrzymanie,
- wykonanie świątecznej dekoracji miasta,
- drobne naprawy i remonty infrastruktury miejskiej,
- przygotowanie i obsługa imprez okolicznościowych, w tym utrzymanie czystości w trakcie i po imprezie,
- wykonywanie usług remontowo - konserwacyjnych związanych z utrzymaniem szkół i przedszkoli oraz innych obiektów gminnych,
- prowadzenie ewidencji dróg gminnych,
- nadzorowanie i prowadzenie remontów dróg gminnych,
- zimowe utrzymanie dróg i chodników,

- przygotowanie decyzji o zajęciu pasa drogowego i windykacja opłat za zajęcie pasa drogowego,
- organizacja prac interwencyjnych,
- nadzór nad pracownikami robót publicznych i prac interwencyjnych,
- administrowanie lokalami socjalnymi,
- zawieranie umów na dostawę wody, odprowadzanie ścieków, odbiór odpadów i dostawę energii elektrycznej w przypadkach, gdy najemcy lokali nie zawarli takich umów,
- prowadzenie właściwej eksploatacji budynków należących do Gminy i terenów przyległych (z wyłączeniem obiektów oświatowych),
- prowadzenie niezbędnej dokumentacji rachunkowo - księgowej zgodnie z obowiązującymi przepisami,
- zarządzanie targowiskiem miejskim na zasadach określonych odrębną uchwałą,
- wykonywanie innych zadań zleconych przez Burmistrza Gminy i Miasta Przysucha.

Przysuska Służba Komunalna w 2022 r. zatrudniała 13 pracowników na czas nieokreślony i 5 osób w ramach stażu. Posiada sprzęt niezbędny do wykonywania w/w prac tj. ciągnik MTZ – 320 A z przyczepą, zamiatarką, rozrzutnikiem, ładowaczem, pługiem czołowym wielofunkcyjnym, ciągnik New Holland z osprzętem i przyczepą - 8 ton, 2 samochody dostawcze bus, żyzkę, rębak do gałęzi oraz sprzęt drobny taki jak betoniarkę, agregat prądotwórczy, zagęszczarkę, przecinarkę do betonu (asfaltu) oraz ciągniko – kosiarkę. Od roku 2020 r. Przysuska Służba Komunalna ma swoją siedzibę przy ul. Skarbowej 3 w Przysusze.

Gospodarka niskoemisyjna

Gmina i Miasto Przysucha w 2022 roku podobnie jak w minionym roku uczestniczyła w „Programie Czyste Powietrze”. Celem Programu jest poprawa efektywności energetycznej i zmniejszenie lub uniknięcie emisji pyłów oraz innych zanieczyszczeń do atmosfery z istniejących bądź z nowo budowanych jednorodzinnych budynków mieszkalnych. Założenia Programu obejmują także uświadomienie min. przyczyn powstawania zjawiska smogu, ale przede wszystkim mają na celu zachęcenie mieszkańców do podejmowania działań, które służą ochronie naszego powietrza. Powietrza, od którego zależy nie tylko stan naszego środowiska, ale przede wszystkim nasze zdrowie. W ramach Programu mieszkańcy mogą ubiegać się o dofinansowanie w formie dotacji lub pożyczki. Program przewiduje dofinansowanie m.in.:

wymiany starych źródeł ciepła oraz zakup i montaż nowych źródeł ciepła spełniających wymagania Programu, docieplenie przegród budynku, wymianę stolarki okiennej i drzwiowej, montaż lub modernizację instalacji centralnego ogrzewania i ciepłej wody użytkowej, montaż wentylacji mechanicznej z odzyskaniem ciepła, instalacji odnawialnych źródeł energii. W Urzędzie Gminy i Miasta w Przysusze prowadzony jest punkt konsultacyjny w ramach Programu priorytetowego „Czyste Powietrze” zajmujący się weryfikacją wniosków oraz kompleksową obsługą Wnioskodawców. Po pozytywnej weryfikacji, wnioski trafiają do WFOŚiGW, gdzie zapada decyzja o przyznaniu i wypłacie środków na realizację ekologicznej inwestycji. W 2022r. punkt konsultacyjny udzielił 340 konsultacji, sporządzonych zostało 83 wnioski o płatność i złożono 63 wnioski o dofinansowanie. Ponadto w ramach edukacji ekologicznej zakupiono i przekazano do szkół podstawowych i przedszkoli materiały edukacyjne. Gmina i Miasto Przysucha w 2022r. w ramach uzyskanego dofinansowania z Narodowego Funduszu Ochrony Środowiska i Gospodarki Wodnej w 2022r. realizowała zadanie polegające na usuwaniu azbestu z gospodarstw domowych. Przyjętych zostało 105 wniosków na odbiór wyrobów zawierających azbest i został on odebrany w ilości 156,580Mg

VI. INFORMACJA O STANIE MIENIA KOMUNALNEGO

Zgodnie z art. 43 Ustawy z dn. 8 marca 1990 r. o samorządzie gminnym (t. jedn. Dz. U. 2022 poz. 559) mieniem komunalnym jest własność i inne prawa majątkowe należące do poszczególnych gmin i ich związków oraz mienie innych gminnych osób prawnych, w tym przedsiębiorstw.

Wykaz nieruchomości stanowiących własność gminy

1. Własność bez jakichkolwiek ustalonych praw rzeczowych /bez użytkowania wieczystego, zarządu, dzierżawy, najmu/:

1/ powierzchnia gruntów: - 708 884,80 m²

2/ wartość gruntów: -2 981 963,54 zł.

2. Wartość budynków: 36 109 023,06 zł.

W tym:

1/ obiekty oświatowe: 19 962 753,71 zł.

2/ obiekty kulturalne: 4 541 239,29 zł.

3/ mieszkaniowy zasób gminy: 1 761 363,55 zł.

4/ pozostałe obiekty: 9 843 666,51 zł.

3. Wykaz nieruchomości przekazanych w zarząd /dotyczy jednostek komunalnych, nie posiadających osobowości prawnej – przedszkola, biblioteki, domy kultury, gospodarstwa pomocnicze i inne budżetowe zakłady komunalne/:

1/ powierzchnia gruntów: 225 446 m²

2/ wartość gruntów: 2 836 671,37 zł.

4. Inne nieruchomości nie wymienione w pkt. 1-3 /oddane w dzierżawę, najem/:

1/ powierzchnia gruntów: 158 554,20 m²

2/ wartość gruntów: 2.426.071,32 zł.

5. Użytkowanie wieczyste:

1/ powierzchnia gruntów: 492 248,91 m²

2/ wartość gruntu: 9 960 711,51 zł

Sposób ustalania wartości nieruchomości: wycena biegłego rzeczoznawcy.

Ponadto w zasobach gminy znajduje się 146 lokali mieszkalnych mieszczących się w 35 budynkach. Łączna ich powierzchnia wynosi 5747,71 m² a wartość – zgodnie z podaną w tabeli – 1 894 994,59 zł. W skład gminnego mienia wchodzi również 19 lokali użytkowych o łącznej powierzchni 534,67 m² i wartości 112 145,45 zł.

Wydział Mienia Komunalnego w 2022 r. zaewidencjonował następującą ilość spraw z zakresu:

złożonych deklaracji w sprawie ustalenia wysokości opłaty za odbiór odpadów	- 633
postępowania dotyczące zgłoszeń zamiaru usunięcia drzew (w tym oględziny)	- 106
postępowania w sprawach zezwoleń na usunięcie drzew (w tym oględziny)	- 16
przewodzenie ewidencji wyrobów zawierających azbest, w tym przyjmowanie wniosków o odbiór azbestu	- 105
udzielanie informacji publicznych dotyczących ochrony środowiska	- 4
przeprowadzenie postępowania i wydanie decyzji o uwarunkowaniach środowiskowych inwestycji (wymagające raportu oddziaływania na środowisko)	- 8
wydanie opinii w formie postępowania dot. ochrony gruntów rolnych	- 12
wydawanie skierowań na zabiegi sterylizacji/kastracji kotów i psów	- 35
przeprowadzenie postępowań i wydanie decyzji zatwierdzających podziały nieruchomości	- 16
przeprowadzenie procedury sprzedaży mieszkań komunalnych	- 10
załatwianie spraw związanych z wnioskami o przydział lokali socjalnych	- 21

załatwianie spraw związanych z wnioskami o przedłużenie umów najmu lokali socjalnych	- 12
wydanie postanowień prostujących akty własności ziemi	- 24
nadawanie numerów porządkowych nieruchomości	- 167
przyjmowanie i przekształcanie na postać elektroniczną, podpisywanie, wydawanie potwierdzeń, wniosków o wpis do CEIDG	- 260
przyjęcie i weryfikacja wniosków o oszacowanie szkód w gospodarstwach rolnych i sporządzenie protokołów	- 1.

VII. ZAGOSPODAROWANIE PRZESTRZENNE I GOSPODARKA NIERUCHOMOŚCIAMI

W zakresie zagospodarowania przestrzennego i gospodarki nieruchomościami na terenie Gminy i Miasta Przysucha obowiązuje Studium uwarunkowań i kierunków zagospodarowania przestrzennego (Uchwała Nr XVIII/158/2020 Rady Gminy i Miasta Przysucha z dnia 18 czerwca 2020 r. w sprawie uchwalenia studium uwarunkowań i kierunków zagospodarowania przestrzennego Gminy i Miasta Przysucha). Jednocześnie funkcjonują cztery plany zagospodarowania przestrzennego. Plany te obejmują obszar Osiedla Południe pomiędzy ulicami: Czermińskiego, Gen.W.Sikorskiego, L.Skowry i Targową. W części północno wschodniej miasta w obrębie ulic: Radomskiej, Alei Jana Pawła II i Polnej. Kolejny plan funkcjonuje na obszarze sołectwa Beżnik i jest to teren rekreacyjno-sportowy. W roku 2022 przystąpiono do sporządzenia miejscowego Planu Zagospodarowania Przestrzennego dla terenów cmentarza grzebalnego wyznaniowego Uchwała Rady Gminy i Miasta Przysucha NR XL/308/2022 z dnia 25.08.2022 r. W roku 2022 r. na terenie Gminy i Miasta Przysucha zostało wydanych 81 decyzji o warunkach zabudowy oraz 17 decyzji o ustaleniu lokalizacji inwestycji celu publicznego. Decyzje zostały wydane na podstawie sporządzonych projektów w ramach umowy zlecenia z urbanistą.

VIII.POMOC SPOŁECZNA

W 2022 roku wydatki na realizację zadań wynikających z ustawy o pomocy społecznej łącznie wyniosły 18 049 451,87 zł. Do najczęstszych powodów przyznania pomocy z Miejsko Gminnego Ośrodka Pomocy Społecznej w 2022 r. należały:

- bezrobocie,
- ubóstwo,
- niepełnosprawność
- alkoholizm

STRUKTURA STANOWISK W MIEJSKO-GMINNYM OŚRODKU POMOCY SPOŁECZNEJ W PRZYSUSZE W 2022 r.

Stanowiska kierownicze	Działy	Stanowiska	Liczba etatów	Podporządkowanie
Dyrektor Miejsko-Gminnego Ośrodka Pomocy Społecznej w Przysusze			1	Burmistrz Gminy i Miasta Przysucha
Kierownik i pracownicy Działu Świadczeń Rodzinnych i Funduszu Alimentacyjnego, Świadczeń Wychowawczych			1+2	Dyrektor Miejsko-Gminnego Ośrodka Pomocy Społecznej w Przysusze
		Główny Księgowy	1	Dyrektor Miejsko-Gminnego Ośrodka Pomocy Społecznej w Przysusze
	Dział Finansowo-Księgowy	Pracownik w ramach stanowiska ds. organizacyjno-administracyjno-kadrowych	1/2	Dyrektor Miejsko-Gminnego Ośrodka Pomocy Społecznej w Przysusze
	Dział Pracy Socjalnej i Świadczeń z Pomocy Społecznej	Pracownicy socjalni	5	Dyrektor Miejsko-Gminnego Ośrodka Pomocy Społecznej w Przysusze
		Asystent rodziny	1/2	
		Opiekunki domowe	2	

Rzeczywista liczba rodzin i osób objętych pomocą społeczną:

Lp.	Wyszczególnienie	Liczba osób, którym przyznano decyzją świadczenie	Liczba rodzin		Liczba osób w rodzinach
			OGÓŁEM	w tym: na wsi	
0		1	2	3	4
1.	Świadczenia przyznane w ramach zadań zleconych i zadań własnych (bez względu na ich rodzaj, formę, liczbę oraz źródło finansowania)	140	112	63	222
2.	w tym: świadczenia pieniężne	75	75	44	107
3.	Świadczenia niepieniężne	72	48	24	136
4.	Pomoc udzielana w postaci pracy socjalnej - ogółem	X	117	54	211

Rodzina mogła korzystać z kilku rodzajów świadczeń jednocześnie.

W 2022 r. wydano 355 decyzji dotyczących świadczeń z pomocy społecznej dla 139 osób. Na dzień 31.12.2022 r. łącznie ze świadczeń pomocy społecznej korzystały 222 osoby ze 112 rodzin. Pomocą społeczną natomiast było objętych 150 rodzin, w tym 283 osób.

Pomoc świadczona potrzebującym przez M-GOPS ma różnorodne formy. Najważniejsze z nich to:

- zasiłki stałe
- zasiłki okresowe
- zasiłki celowe i pomoc w naturze
- dożywianie
- usługi opiekuńcze
- Domy Pomocy Społecznej
- wspieranie rodziny
- pomoc seniorom
- opieka wytchnieniowa
- świadczenia rodzinne
- przeciwdziałanie przemocy w rodzinie
- pozostałe (np. środowiskowy dom samopomocy, pomoc żywnościowa).

Zasiłki stałe

W 2022r. pomocą objętych zostało 43 osób, którym wypłacono 466 świadczeń na łączną kwotę 280 259,62 zł. Kwota ta w całości pochodziła z budżetu państwa. Za osoby pobierające zasiłki stałe z pomocy społecznej opłacane są składki na ubezpieczenia zdrowotne. Warunkiem objęcia ubezpieczeniem i opłacania składek jest nie podleganie przez te osoby obowiązkowi ubezpieczenia zdrowotnego z innego tytułu. W 2022 r. opłacono 383 składki zdrowotne dla 37 osób pobierających zasiłki stałe.

Zasiłki okresowe

Zasiłek okresowy przysługuje w szczególności ze względu na długotrwałą chorobę, niepełnosprawność lub bezrobocie, osobie samotnie gospodarującej lub rodzinie. Okres, na jaki jest przyznawany zasiłek okresowy ośrodek pomocy społecznej ustala na podstawie okoliczności sprawy. W 2022 r. M-GOPS przyznał zasiłek okresowy dla 4 osób w liczbie 15 świadczeń na kwotę 21 902,76 zł.

Zasiłki celowe i pomoc w naturze

W 2022 r. Gminny Ośrodek Pomocy Społecznej na tę formę pomocy wydatkował kwotę 18 455,95 zł. Objęto nią 43 osoby w łącznej ilości 97 świadczeń.

Pomoc w formie zasiłków celowych przeznaczona była głównie na zakup:

- żywności dla 16 osób (23 świadczenia) - 6 250,00 zł.
- opału dla 13 osób (14 świadczeń) - 8 790,00 zł.
- leków dla 7 osób (14 świadczeń) - 1 265,95 zł.
- odzieży dla 9 osób (9 świadczeń) - 1 850,00 zł.
- specjalne zasiłki celowe dla 1 osoby (1 świadczenia) – 300,00 zł.

Ponadto wydatkowano na formę pomocy:

- schronisko dla 3 osób - 17 371,00 zł,
- sprawienie pogrzebu dla 1 osoby - 4 000, 00zł.

Dożywianie

Gmina Przysucha realizuje wieloletni program „Posiłek w szkole i w domu”. Na realizację powyższego Programu w 2022 r. przeznaczono ogółem 68 517,40 zł. z czego środki własne gminy wynosiły 13 703,48 zł., a dotacja z budżetu państwa 54 813,92 zł. W ramach realizacji Programu zapewnione zostały gorące posiłki w kwocie – 42 167,40 zł. dla 59 osób, w tym:

- 52 dzieci w szkołach i przedszkolach,
- 7 osób dorosłych.

W ramach programu przyznano również:

- zasiłki celowe na zakup żywności w kwocie – 25 350,00 zł. dla 32 osób (ilość świadczeń - 101),
- pomoc rzeczowa - w kwocie – 1000,00 zł. - wydano 2 paczki żywnościowe dla 5 rodzin.

Usługi Opiekuńcze

Usługi opiekuńcze są zadaniem własnym gminy o charakterze obowiązkowym. Usługami opiekuńczymi w roku 2022 objęto – 12 osób. Wydatki gminy z tyt. realizacji usług opiekuńczych w roku 2022 wyniosły ogółem – 117 239,08 zł. Za świadczone usługi opiekuńcze z tytułu odpłatności w roku 2022 wpłynęła kwota 8 128, 20 zł, którą odprowadzono na dochody budżetu gminy.

Domy Pomocy Społecznej

Na terenie gminy Przysucha nie funkcjonują placówki stacjonarnej pomocy społecznej, w tym domy pomocy społecznej. Osoby z terenu gminy Przysucha, wymagające całodobowej opieki z powodu wieku, choroby lub niepełnosprawności, niemogące samodzielnie funkcjonować w codziennym życiu, którym nie można zapewnić niezbędnej pomocy w formie usług opiekuńczych kierowane są do domów pomocy społecznej, jakie funkcjonują poza terenem gminy Przysucha. Kierowanie do domu pomocy społecznej i ponoszenie odpłatności za pobyt mieszkańca gminy w tym domu jest zadaniem własnym gminy o charakterze obowiązkowym. W okresie od 1.01.2022 r. do 31.12.2022 r. wydatki na finansowanie kosztów pobytu pensjonariuszy domach pomocy społecznej wyniosły 416 858,68 zł. Kwota powyższa dotyczy pobytu 14 osób w domach pomocy społecznej w ilości 129 świadczeń .

Wspieranie rodziny

Rządowy program dla rodzin wielodzietnych „Karta Dużej Rodziny”,

Gminny Ośrodek Pomocy Społecznej w Przysusze w 2022 r. wydał 202 kart, w tym 202 elektronicznych dla 120 rodzin, w tym dla 38 dzieci. Koszty realizacji w/w programu wyniosły w 2022 r. – 2 193,00 zł.- w całości z dotacji celowej w ramach zadań zleconych.

Rodziny zastępcze

W roku 2022 MGOPS współfinansował pobyt dzieci w rodzinach zastępczych spokrewnionych. Odpłatność gminy za 15 -ro dzieci tam przebywających wyniosła 67 019,67 zł. ponadto jedno dziecko zostało umieszczone w Rodzinnym Domu Dziecka w Bielinach. Koszt utrzymania wyniósł 13 817,40 zł. Roczny koszt utrzymania wyniósł 80 837,07zł

Asystent rodziny

W roku 2022 ośrodek zatrudniał 1 asystenta rodziny na ½ etatu. Opieką asystenta objętych było 3 rodziny, w tym 2 rodziny na wniosek sądu, w których przebywało łącznie 5 dzieci. Zakończono współpracę z 1 rodziną, z powodu zaprzestania współpracy przez rodzinę.

Wydatkowana kwota na ten cel wyniosła 34 329,36 zł, z tego środki z dotacji z budżetu państwa 1 500,00zł a środki własne 32 829,36 zł

Dodatki mieszkaniowe

To forma pomocy dla osób mających trudności w utrzymaniu mieszkania (w opłacaniu czynszu, itp.). W 2022 r. na wypłatę dodatków mieszkaniowych ze środków własnych Gminy wydatkowano kwotę 449 146,87 zł. Formą pomocy w postaci dodatków mieszkaniowych objęto 28 wnioskodawców w ilości świadczeń 197.

Dodatki energetyczne

Przysługują osobom pozostającym w tzw. ubóstwie energetycznym. W roku ubiegłym przyznano 16 świadczeń na kwotę 197,30 zł dla 6 rodzin.

Pozostała działalność

Środowiskowy Dom Samopomocy

W ramach zadań zleconych gmina Przysucha zleciła prowadzenie Środowiskowego Domu Samopomocy w Ruskim Brodzie Fundacji „RAZEM”. Skierowanie osób do ŚDS następuje w drodze decyzji administracyjnej Dyrektora Ośrodka Pomocy Społecznej w Przysusze, poprzedzonej sporządzeniem przez pracownika socjalnego wywiadu środowiskowego. Ośrodek wsparcia przeznaczony jest dla 35 osób, w tym dla 30 osób psychicznie chorych i dla 5 osób z upośledzeniem umysłowym (Typ A i B). W ciągu 2022 roku korzystało z tej formy wsparcia 40 uczestników.

Pomoc Żywnościowa

Ośrodek wydał skierowania dla 390 osób do otrzymania pomocy żywnościowej w ramach Programu Operacyjnego Pomoc Żywnościowa Współfinansowanego z Europejskiego Funduszu Pomocy Dla Najbardziej Potrzebujących. Dystrybucją zajmowała się MGOPS w Przysusze – wydano skierowania dla 174 rodzin, 390 osób.

Opieka wytchnieniowa

Program „Opieka wytchnieniowa” – skierowany był do członków rodzin lub opiekunów, którzy wymagają wsparcia w postaci doraźnej, czasowej przerwy w sprawowaniu bezpośredniej opieki nad dziećmi z orzeczeniem o niepełnosprawności, a także nad osobami ze znacznym stopniem niepełnosprawności/osobami z orzeczeniami równoważnymi oraz podniesienia swoich umiejętności i wiedzy w tym zakresie.

Usługa opieki wytchnieniowej świadczona była: w ramach pobytu dziennego, pobytu całodobowego lub poprzez zapewnienie członkom rodziny lub opiekunom sprawującym bezpośrednią opiekę nad dziećmi z orzeczeniem o niepełnosprawności oraz osobami niepełnosprawnymi ze znacznym stopniem niepełnosprawności/osobami z orzeczeniami równoważnymi, możliwości skorzystania ze specjalistycznego poradnictwa (psychologicznego lub terapeutycznego) oraz wsparcia w zakresie nauki pielęgnacji/rehabilitacji/dietetyk. Z pomocy w ramach tego programu w 2022 r. skorzystało 25 osób w tym 5 dzieci i 20 dorosłych. Koszty realizacji programu zostały pokryte ze środków Funduszu Solidarnościowego w wysokości – 240 000, 00 zł. Koszty obsługi tego zadania wyniosły 4 800, 00- zł.

Dodatek osłonowy

Dodatek osłonowy stanowi kluczowy element rządowej tarczy antyinflacyjnej, który ma zniwelować rosnące ceny energii, gazu i żywności.

Z tej formy pomocy skorzystało 1526 wnioskodawców na kwotę 979 266,98 zł., koszty obsługi wyniosły 19 584,64 zł.

Dodatek węglowy

Dodatek węglowy – jak sama nazwa wskazuje – ma być wsparciem pieniężnym na węgiel. Przysługuje wszystkim osobom, które zamieszkują gospodarstwa domowe i ogrzewają je węglem kamiennym, brykietem oraz peletem (powinny składać się co najmniej w 85% z węgla kamiennego).

Z pomocy w ramach tego dodatku skorzystało 1900 wnioskodawców na kwotę 5 7000 000,00 zł., koszty obsługi wyniosły 106 683,40 zł.

Dodatek dla gospodarstw domowych z tytułu wykorzystania niektórych źródeł ciepła

Z dodatku mogą skorzystać gospodarstwa domowe, w których głównym źródłem ogrzewania jest: kocioł na paliwo stałe, kominek, koza, ogrzewacz powietrza, trzon kuchenny, piecokuchnia albo piec kaflowy na paliwo stałe, zasilane peletem drzewnym, drewnem kawałkowym lub innym rodzajem biomasy, albo kocioł gazowy zasilany skroplonym gazem LPG, albo kocioł olejowy.

Z tej formy pomocy skorzystało 579 wnioskodawców na kwotę 969 000,00 zł., koszty obsługi wyniosły 12 714,74 zł.

Program „Pomoc osobom niepełnosprawnym poszkodowanym w wyniku żywiołu lub sytuacji kryzysowych wywołanych chorobami zakaźnymi”

W 2022 roku Miejsko-Gminny Ośrodek Pomocy Społecznej kontynuował program, którego celem było objęcie 40 osób niepełnosprawnych wsparciem w postaci Opasek SOS.

Dział Świadczeń Rodzinnych i Funduszu Alimentacyjnego

W ramach świadczeń rodzinnych realizowane są wypłaty zasiłków rodzinnych oraz dodatki do zasiłków rodzinnych, wypłaty świadczeń opiekuńczych, wypłaty zasiłku pielęgnacyjnego, świadczenia „Za Życiem”, jednorazowej zapomogi z tytułu urodzenia dziecka, wypłata świadczenia rodzicielskiego, wypłaty stypendiów dla uczniów, tzw. pomoc materialna dla uczniów o charakterze socjalnym.

W dziale realizowana jest wypłata świadczeń z funduszu alimentacyjnego oraz prowadzone postępowanie wobec dłużników alimentacyjnych.

Począwszy od listopada 2020r w dziale Świadczeń Rodzinnych są wydawane zaświadczenia w celu potwierdzenia przeciętnego miesięcznego dochodu dla osób fizycznych, które zamierzają składać wnioski o przyznanie dofinansowania z Narodowego Funduszu Ochrony Środowiska i Gospodarki Wodnej lub z wojewódzkich funduszy ochrony środowiska i gospodarki wodnej w ramach programu „Czyste Powietrze”.

W roku 2022r zgodnie z ustawą z dnia 12 marca 2022r o pomocy obywatelom Ukrainy w związku z konfliktem zbrojnym na terytorium tego państwa (Dz. U 583 z 2022) zwanej „ustawą pomocową” dział realizował wypłaty zasiłków rodzinnych dla obywateli Ukrainy.

- Liczba wszystkich wniosków złożonych o ustalenie prawa do świadczeń rodzinnych i opiekuńczych w okresie 2022 r. wyniosła: 567 szt. W roku 2022 r. dokonano ogółem 5448 wypłat świadczeń dla zasiłku rodzinnego i opiekuńczego. Na dzień 31 grudnia 2022 uprawnionych było 415 rodzin.
- Liczba wniosków o ustalenie prawa do świadczeń rodzinnych dla obywateli Ukrainy wyniosła: 20szt. Wypłacono w okresie od marca do grudnia 126 świadczeń na kwotę 19.274,20zł.
- Liczba wniosków złożonych o ustalenie prawa do świadczeń z funduszu alimentacyjnego wyniosła: 64szt.. Wypłacono 626 świadczeń na kwotę: 269.764,60zł. Na dzień 31.12.2022 z funduszu alimentacyjnego korzystały 28 rodziny.
- Kwota zwrócona przez dłużników alimentacyjnych wyniosła 149.639,35zł.
- Wygaszono należności z tytułu wypłaconych świadczeń w zastępstwie alimentów na kwotę: 7.774,89zł z powodu śmierci jednego dłużnika alimentacyjnego.
- Liczba dłużników alimentacyjnych z terenu Gminy Przysucha to 44 osoby.
- Środki wypłacone w ramach pomocy materialnej dla uczniów tzw.”stypendium szkolne” w roku 2022 wyniosły 39.949zł

32 wnioski złożonych na rok szkolny 2021/2022 dla 54 uczniów po 371zł wypłata jednorazowa realizowana w czerwcu 2022

26 wnioski złożone na rok szkolny 2022/2023 dla 39 uczniów po 485zł wypłata jednorazowa realizowana w grudniu 2022

- W roku 2022 wydano 75 zaświadczeń w ramach programu „Czyste Powietrze”.

Zadania z zakresu w/w świadczeń realizuje Dział Świadczeń Rodzinnych i Funduszu Alimetrycznego Miejsko Gminnego Ośrodka Pomocy Społecznej w Przysusze, jako zadanie zlecone z zakresu administracji rządowej.

Dział świadczeń Wychowawczych

Wypłaty świadczenia wychowawczego do końca maja 2022r. prowadził organ właściwy tj. wójt, burmistrz lub prezydent miasta właściwy ze względu na miejsce zamieszkania osoby ubiegającej się o świadczenie wychowawcze lub otrzymującej świadczenie wychowawcze. Gminy kontynuowały wypłaty przyznanych już świadczeń do końca okresu na jaki zostały przyznane, czyli do końca maja 2022r.

Na terenie gminy Przysucha ze wsparcia rządowego programu w roku 2022 korzystało średniomiesięcznie 1002 rodziny. Łącznie wypłacono 8294 świadczenia Liczba średniomiesięczna 1605 dzieci.

Program Rodzina 500+

Program Rodzina 500+ jest tożsamy z dotychczasową, unijną praktyką i podlega mechanizmom koordynacji świadczeń w ramach przepisów o koordynacji systemów zabezpieczenia społecznego. Zgodnie z art.11 ust.3 ustawy instytucją właściwą do wypłaty świadczeń wychowawczych przyznanych decyzjami/informacjami Wojewody był Miejsko-Gminny Ośrodek Pomocy Społecznej w Przysusze dla 34 świadczeń na łączną kwotę 20.971,00zł.

W roku 2022 odzyskano nienależnie pobrane świadczenia na łączną kwotę 65.226zł

Na terenie gminy Przysucha nie ma świadczeń wypłacanych/przekazanych w formie opłacania usług czy też w formie rzeczowej.

MGOPS Przysucha	Wydatki z przyznanej dotacji (budżet Wojewody)	Wydatki ze środków własnych (budżet Gminy)	Wydatki Ogółem
Dział Świadczeń Wychowawczych	4.125.878,80	21.208,72	4.147.087,52
Dział Świadczeń Rodzinnych i Funduszu Alimetrycznego	3.990.787,31	228.599,47	4.219.386,78
Dział Pomocy Społecznej	8.351.325,40	1.331.652,17	9.682.977, 57
	16.467.991,51	1.581.460,36	18.049.451,87

Przeciwdziałanie przemocy w rodzinie i działalność Zespołu Interdyscyplinarnego

Zgodnie z ustawą o przeciwdziałaniu przemocy w rodzinie z dnia 29 lipca 2005r. (Dz. U. z 2015r. poz. 1390 z późn. zm.), w związku z uzasadnionym podejrzeniem zaistnienia przemocy w rodzinie tut. Ośrodek podejmuje działania wdrożenia procedury „Niebieskiej Karty”. Obejmuje ona ogół czynności realizowanych przez przedstawicieli jednostek organizacyjnych pomocy społecznej, gminnej komisji rozwiązywania problemów alkoholowych, policji, ochrony zdrowia, i innych służb pomocowych.

Do ich zadań należy diagnozowanie problemów przemocy, podejmowanie działań w środowisku zagrożonym przemocą, opracowywanie i realizacja planu pomocy.

W 2022 roku, podobnie jak w latach poprzednich, Miejsko - Gminny Ośrodek Pomocy Społecznej koordynował realizację Programu Przeciwdziałania Przemocy w Rodzinie oraz prowadził obsługę organizacyjno-techniczną Zespołu Interdyscyplinarnego.

W roku 2022 odbyły się 4 spotkania Zespołu Interdyscyplinarnego w celu oceny okresowej sytuacji i udzielenia pomocy osobom doznającym przemocy w rodzinie, jak również osobom, które je stosują.

- sporządzono **18 Niebieskich Kart** – (16 przez policję, 1 przez M-GOPS, 1 przez ochronę zdrowia) ponadto 12 procedur NK przeszło z roku 2021
- zakończono **25 procedur NK**,
- powołano **18 Grup Roboczych** z udziałem pracowników socjalnych, policji, pedagogów szkolnych, a także terapeutów ds. uzależnień oraz kuratora sądowego, w 2022 r. odbyło się 59 spotkań w związku z podjętymi działaniami.

W Punkcie Konsultacyjnym działającym w zakresie problematyki alkoholowej oraz przeciwdziałania przemocy w rodzinie prowadzone są nieodpłatnie porady, konsultacje, terapie. W 2022 roku w tym zakresie odbyło się 228 porad ogółem dla osób stosujących przemoc i dla osób doświadczających przemocy.

Ponadto w miejscach zakwaterowania obywateli Ukrainy prowadzonych przez Gminę i Miasto Przysucha tj. świetlicach wiejskich w miejscowościach: Janików, Skrzyńsko, Pomyków, Janów, Zbożenna w okresie od marca 2022 r. pracownicy socjalni świadczyli pomoc w formie pracy socjalnej oraz dostarczali produkty żywnościowe do przygotowywania posiłków.

Gminna Komisja Rozwiązywania Problemów Alkoholowych

Podstawowym zadaniem komisji oraz głównym celem jest podejmowanie działań zmierzających do ograniczenia spożycia napojów alkoholowych oraz zmiany struktury ich spożywania oraz zapobieganie powstawaniu nowych problemów alkoholowych, a także zwiększanie zdolności do radzenia sobie z istniejącymi problemami alkoholowymi. Działania podjęte przez komisję w 2022r.: w ramach działalności w 2022r. odbyło się 14 posiedzeń Gminnej Komisji Rozwiązywania Problemów Alkoholowych. Do Komisji wpłynęły 2 wnioski o objęcie postępowaniem osoby nadużywającej alkohol. Wnioski złożyła Komenda Powiatowa Policji w Radomiu oraz M-GOPS w Przysusze. W związku ze złożonymi wnioskami, na posiedzenia Komisji wezwanych zostało 2 osoby, z czego zgłosiły się 2 osoby. Wobec osób zgłoszonych do postępowania, podjęto działania: z osobami zgłoszonymi przeprowadzono rozmowy interwencyjno-motywuujące oraz pogadanki na temat szkodliwości napojów alkoholowych i wszelkich zagrożeń związanych z nadmiernym spożywaniem alkoholu, wezwano do zgłoszenia się do Poradni Terapii Uzależnień od Alkoholu w Przysusze celem uczestnictwa w spotkaniach z terapeutą. W stosunku do jednej z osób został przeprowadzony wywiad środowiskowy przez pracownika socjalnego MGOPS w Przysusze. Członkowie Komisji również w ramach swojej działalności w 2022r. wydali 3 pozytywne postanowienia na sprzedaż napojów alkoholowych. Członkowie komisji brali udział również w projektach profilaktycznych, poprzez: rozpowszechnianie materiałów edukacyjnych i informacyjnych nt. szkodliwości i wpływu alkoholu na życie człowieka oraz jego rodziny, o instytucjach znajdujących się na terenie województwa mazowieckiego oferujących pomoc osobom uzależnionym, a także ich rodzinom. GKRPA pozytywnie zaopiniowała wniosek o zakup książek terapeutycznych przekazanych do Poradni Terapii Uzależnień od Alkoholu w Przysusze. Z zakupionych pozycji korzystają terapeuci, a także pacjenci poradni. Jednym z głównych zadań Gminnej Komisji Rozwiązywania Problemów Alkoholowych w Przysusze jest realizacja nałożonego przez Ustawę o wychowaniu w trzeźwości i przeciwdziałaniu alkoholizmowi, Gminnego Programu Profilaktyki i Rozwiązywania Problemów Alkoholowych oraz Narkotykowych. Program ten finansowany jest z budżetu gminy, ze środków pochodzących z wpłat za wydawanie zezwoleń na sprzedaż napojów alkoholowych. GKRPA wspiera oddolne inicjatywy o charakterze profilaktyczno-wychowawczym skierowane do dzieci i młodzieży poprzez takie formy jak: teatryki tematyczne, pogadanki ze specjalistami, biegi i rozgrywki sportowe angażujące młodych ludzi w spędzenie czasu wolnego zdrowo bez nałogów, a także edukację zdrowotną poruszając problem łatwo dostępnych używek by wskazać młodzieży zagrożenia związane z uzależnieniem się od alkoholu i środków

odurzających, a także przyswoić mechanizmy postępowania w sytuacji wpływu środowiska czy grupy rówieśniczej.

Pomoc Gminy i Miasta Przysucha dla uchodźców z Ukrainy

W związku z zaistniałą w lutym 2022r. dramatyczną sytuacją militarną na Ukrainie oraz napływem uchodźców wojennych do naszego kraju, Gmina i Miasto Przysucha aktywnie włączyła się w akcję niesienia pomocy Ukrainie. Podjęte zostały przez samorząd działania w zakresie uruchomienia systemu udzielania pomocy oraz przyjęcia obywateli Ukrainy do naszej gminy i miasta. Zarządzeniem Burmistrza Gminy i Miasta Przysucha z dnia 28 lutego 2022 roku został powołany zespół koordynujący pomoc humanitarną uchodźcom z Ukrainy, działający na terenie Gminy i Miasta Przysucha. Dzięki zaangażowaniu i pomocy niesionej przez Gminę, mieszkańców, Radnych, Sołtysów, wielu darczyńców uruchomione zostały punkty pomocowe w 13 świetlicach wiejskich funkcjonujących na terenie Gminy i Miasta Przysucha. Przygotowanych zostało około 120 miejsc noclegowych, zapewniających schronienie przybywającym ukraińskim rodzinom z dziećmi. W pierwszej fazie trwającego na Ukrainie konfliktu zbrojnego tj. w ostatnich dniach marca w punktach noclegowych znajdujących się w Janikowie, Janowie, Zbożennie, Skrzyńsku, Pomykowie i Dębinach przebywało 47 uchodźców. Początkowo miała miejsce pomoc doraźna, a docelowo wszystkie te punkty zostały zgłoszone do Wojewódzkiego Centrum Zarządzania Kryzysowego. Na terenie gminy, jak i miasta organizowane były zbiórki rzeczowe, niesiono pomoc humanitarną. W Domu Kultury w Przysusze funkcjonował stały punkt zbiórki, gdzie można było dostarczać niezbędne produkty, środki czystości, odzież i artykuły spożywcze, które na bieżąco były przekazywane potrzebującym ukraińskim rodzinom przybywającym z granicy. Ponadto w Domu Kultury organizowane były liczne wydarzenia, turnieje szachowe, koncerty charytatywne, w trakcie których prowadzono zbiórki z przeznaczeniem na pomoc Ukrainie. W Urzędzie Gminy i Miasta w Przysusze od marca 2022r. uchodźcy wojenni z Ukrainy mogli składać wnioski o nadanie numeru identyfikacyjnego PESEL. Uprawniało to do korzystania z różnego rodzaju świadczeń: zdrowotnych, socjalnych, rodzinnych i umożliwiało także podjęcie pracy. Do końca 2022r. w Urzędzie Gminy i Miasta w Przysusze nadanych zostało obywatelom Ukrainy 282 numerów PESEL. Dodatkowo obywatele Ukrainy, którzy przyjechali do Polski po 24 lutego 2022r., mieli możliwość ubiegania się o jednorazową, bezzwrotną pomoc w wysokości 300 zł na osobę. Wnioski o przyznanie

świadczenia pieniężnego przyjmowane były w Miejsko-Gminnym Ośrodku Pomocy Społecznej w Przysusze. Liczba rodzin z Ukrainy objęta tą formą pomocy w 2022r. to 94, a łączna kwota wypłaconego świadczenia wyniosła 62 100,00 zł.

IX. OŚWIATA, WYCHOWANIE, KULTURA I SPORT

Oświata i wychowanie

Prowadzenie publicznych szkół i przedszkoli jest zadaniem własnym gminy. Gmina Przysucha realizuje je w oparciu o następujące jednostki organizacyjne:

1. Publiczną Szkołę Podstawową nr 1 w Przysusze,
2. Zespół Placówek Oświatowych – Publiczna Szkołę Podstawową nr 2 w Przysusze
3. Publiczną Szkołę Podstawowa w Skrzyńsku,
4. Samorządowe Przedszkole nr 1 w Przysusze,
5. Zespół Placówek Oświatowych – Samorządowe Przedszkole nr 3 w Przysusze,
6. Samorządowy Klub Dziecięcy „Maluszek”
7. Przysuską Administrację Oświaty w Przysusze.

Przysuska Administracja Oświaty w Przysusze (PAO) została utworzona w celu prowadzenia obsługi finansowej, księgowej, organizacyjnej i administracyjnej placówek oświatowych, dla których organem prowadzącym jest Gmina i Miasto Przysucha. Od 1 stycznia 2017 r. funkcjonuje, jako jednostka obsługująca w ramach centrum usług wspólnych jednostki oświatowe prowadzone przez Gminę i Miasto Przysucha.

W ramach obsługi PAO uczestniczyło w pozyskiwaniu środków zewnętrznych przeznaczonych na cele edukacyjne (przygotowywanie lub współudział w przygotowaniu i realizacji projektów i wniosków):

- a) Rządowy Program Pomocy Uczniom Niepełnosprawnym w formie dofinansowania zakupu podręczników, materiałów edukacyjnych i materiałów ćwiczeniowych – otrzymane środki – 7.150,00 zł., kwota wydatkowana – 3.880,00 zł. Z tego programu skorzystało 14 uczniów (10 – szkoły specjalne, 4 - szkoły ponadpodstawowe),
- b) realizacja zadania zleconego z zakresu administracji rządowej dotyczącego wyposażenia szkół podstawowych w podręczniki, materiały edukacyjne i materiały ćwiczeniowe – wartość zadania 53.966,08 zł.

- c) realizacja i zakończenie projektu pn. „Stawiamy na rozwój” współfinansowanego ze środków EFS w ramach konkursu Regionalnego Programu Operacyjnego Województwa Mazowieckiego dla Osi priorytetowej X Edukacja dla rozwoju regionu, Działania 10.1 Kształcenie i rozwój dzieci i młodzieży, Podziałania 10.1.1 Edukacja ogólna. Wartość projektu ogółem wynosi 883.391,95 zł., w tym przyznane dofinansowanie – 706.713,56 zł.
8. „Narodowy Program Rozwoju Czytelnictwa 2.0. na lata 2021-2025” – wartość programu w 2022 roku wyniosła 45.000,00 zł, z czego pozyskane środki – 36.000,00 zł. i wkład własny 9.000,00 zł, z których wydatkowano w poszczególnych szkołach :
- 1) Publiczna Szkoła Podstawowa nr 1 w Przysusze – kwota 15.005,26 zł.
 - 2) Publiczna Szkoła Podstawowa nr 2 w Przysusze – kwota 14.999,76 zł.
 - 3) Publiczna Szkoła Podstawowa w Skrzyńsku – kwota 14.429,73 zł.
- Łącznie w ramach programu wydatkowano kwotę 44.434,75 zł.
9. Program „Laboratoria Przyszłości”, w ramach którego szkoły otrzymały wsparcie finansowe, na zakup wyposażenia technicznego niezbędnego do rozwoju umiejętności praktycznych wśród dzieci i młodzieży w kwocie 272.032,07 zł.
- Otrzymane środki finansowe wydatkowano następująco w poszczególnych szkołach :
- 1) Publiczna Szkoła Podstawowa nr 1 w Przysusze – kwota 105.271,35 zł.
 - 2) Publiczna Szkoła Podstawowa nr 2 w Przysusze – kwota 106.760,72 zł.
 - 3) Publiczna Szkoła Podstawowa w Skrzyńsku – kwota 60.000,00 zł.

**Liczba dzieci i uczniów w placówkach oświatowych na terenie Gminy i Miasta
Przysucha wg. stanu na 30.09.2022 roku.**

Lp.	Nazwa placówki	Liczba uczniów			Razem
		Przedszkole	„0”	Klasy Szkół podstawowych	
1.	Publiczna Szkoła Podstawowa nr 1 w Przysusze	---	27	305	332
2.	ZPO - Publiczna Szkoła Podstawowa nr 2 w Przysusze	---	50	374	424
3.	Publiczna Szkoła Podstawowa w Skrzyńsku	---	50	179	229
4.	Samorządowe Przedszkole nr 1 w Przysusze	101	---	---	101
5.	ZPO - Samorządowe Przedszkole nr 3 w Przysusze	115	---	---	115
6.	Przedszkole Św. Rodziny	25	---	---	25
7.	Samorządowy Klub Dziecięcy „Maluszek”	30	---	---	30
Ogółem		271	127	858	1256

**Stan zatrudnienia nauczycieli w placówkach oświatowych, na terenie Gminy
i Miasta Przysucha w 2022 roku, których organem prowadzącym jest Gmina i Miasto
Przysucha**

Lp.	Nazwa placówki	Liczba nauczycieli			Opiekunki dziecięce	Ogółem
		Nauczyciel bez stopnia awansu zawodowego (nauczyciel początkujący)	Mianowany	Dyplomowany		
1.	Publiczna Szkoła Podstawowa nr 1 w Przysusze	2	5	27	---	34
2.	Zespół Placówek Oświatowych w Przysusze – PSP nr2 i SP nr 3	6	5	37	---	48
3.	Publiczna Szkoła Podstawowa w Skrzyńsku	3	5	17	---	25
4.	Samorządowe Przedszkole nr 1 w Przysusze	---	3	8	---	11
5.	Samorządowy Klub Dziecięcy „Maluszek” w Przysusze	---	---	---	4	4
Razem		11	18	89	4	122

PAO współpracuje na bieżąco z Kuratorium Oświaty w Warszawie – Delegaturą w Radomiu. Głównie jest to opracowywanie zbiorczych informacji z zakresu edukacji, awansu

zawodowego, udział w spotkaniach organizowanych przez kuratorium, dokonywanie oceny pracy dyrektora szkoły.

W 2022 r. PAO zrealizowała łącznie wydatki w wysokości 1.367.735,43 zł, z czego na poszczególne rodzaje działalności przypadło:

- na funkcjonowanie biura PAO – 511.193,87 zł,

- na zorganizowanie dowozu uczniów do szkół – 319.993,39 zł,

w tym:

- na zakup biletów miesięcznych dla uczniów dowożonych do szkół przez przewoźników wydatkowano 305.809,24 zł,

- na dowóz dzieci niepełnosprawnych do szkół – 13.200,00 zł.

- na dofinansowanie doksztalcania nauczycieli przeznaczono kwotę 57.962,00 zł, z czego zrealizowano wydatki w wysokości 28.592,20 zł,

- na obsługę dotacji podręcznikowej – kwota 843,45 zł.

- na realizację Rządowego Programu Pomocy Uczniom Niepełnosprawnym w formie dofinansowania zakupu podręczników, materiałów edukacyjnych i materiałów ćwiczeniowych wydatkowano kwotę – 3 880,00 zł.

- na wypłatę stypendiów dla uczniów osiągających szczególne wyniki w nauce oraz mających osiągnięcia sportowe wydatkowano kwotę 40 000,00 zł.

- na wypłatę stypendiów sportowych oraz nagród wydatkowano kwotę 250 800,00 zł..

Kultura fizyczna i sport na terenie gminy

Gmina i Miasto Przysucha posiada następującą infrastrukturę sportową:

- Stadion Miejski w Przysusze z dwoma boiskami do piłki nożnej z nawierzchnią naturalną (boisko główne i boisko treningowe) oraz budynkiem zaplecza socjalnego;

- kompleks boisk Orlik w Przysusze z boiskiem do piłki nożnej o nawierzchni sztucznej, boiskiem wielofunkcyjnym o sztucznej nawierzchni oraz budynkiem szatniowo – socjalnym;

- kompleks 3 boisk do piłki siatkowej plażowej wraz z zapleczem szatniowo-socjalnym w postaci kontenerów modułowych w Toporni;

- boisko do piłki nożnej z nawierzchnią naturalną w Toporni;

- boiska wielofunkcyjne w miejscowościach Skrzyńsko, Janików, Beżnik;

- zewnętrzne siłownie w miejscowościach– Przysucha, Wistka, Jakubów, Janów, Zawada, Zbożenna, Smogorzów; Topornia, Beżnik, Skrzyńsko, Wola Więcierzowa, Krajów, Lipno.

Ponadto osobną infrastrukturą sportową posiadają szkoły. I tak:

- PSP Nr 1 w Przysusze to 2 sale gimnastyczne o nawierzchni z tarketu i boisko wielofunkcyjne o nawierzchni tartanowej;
- PSP Nr 2 w Przysusze to:
 - Hala sportowa 3 sektorowa o wymiarach 50x30 m,
 - 2 Sale gimnastyczne o wymiarach 18x10 m i 20x11 m,
 - Boisko asfaltowe 20x40 m na ul. Skowry,
 - Boisko o nawierzchni tartanowej do piłki ręcznej i koszykówki,
 - Bieżnia tartanowa 60 m ,

PSP w Skrzyńsku dysponuje salą gimnastyczną o powierzchni 310 m² i boiskiem wielofunkcyjnym z nawierzchnią tartanową o powierzchni 805 m²

Infrastruktura sportowa jest ogólnodostępna dla wszystkich amatorów sportu, zarówno nieorganizowanego, jak i zorganizowanego.

Na terenie Gminy i Miasta Przysucha działa Samorządowy Klub Sportowy OSKAR Przysucha, posiadający w swych strukturach jedną sekcję - piłki nożnej.

Ponadto przy szkołach podstawowych Gminy i Miasta Przysucha funkcjonują 3 Uczniowskie Kluby Sportowe tj.:

- w PSP nr 1 w Przysusze UKS „Jedynka”,
- w PSP nr 2 w Przysusze UKS „Tempo”,
- w PSP w Skrzyńsku UKS „Start”.

Gmina i Miasto Przysucha regularnie wspiera działania zmierzające do propagowania uprawiania sportu, oraz prowadzenia aktywnego i zdrowego trybu życia.

W roku 2022 kontynuowano wypłatę stypendiów sportowych, nagród i wyróżnień dla osób fizycznych za osiągnięte wyniki w sporcie. Przyznano stypendia sportowe dla zawodników piłki nożnej, klubu sportowego SKS OSKAR Przysucha oraz stypendium dla zawodnika plażowej piłki siatkowej, reprezentującego Gminę Przysucha na arenie krajowej – wydatkowano kwotę 250 800,00 zł.

Kwotą 50 000,00 zł. Gmina i Miasto Przysucha wsparła realizację zadania publicznego w zakresie upowszechnienia kultury fizycznej i sportu pod nazwą „Organizacja turniejów i rozgrywek w piłce siatkowej”, w ramach którego na boiskach do piłki siatkowej w Toporni, odbył się turniej „Grand Prix Polski w Siatkówce Plażowej Kobiet i Mężczyzn 2022”.

Dla młodszych adeptów sportu skierowane było wsparcie finansowe w wysokości 50 000,00 zł. na realizację zadania publicznego w zakresie przeciwdziałania uzależnieniom i patologiom społecznym, wśród dzieci i młodzieży, poprzez upowszechnianie kultury fizycznej i sportu,

pod nazwą „Organizacja szkoleń i rozgrywek sportowych jako profilaktyka uzależnień wśród dzieci i młodzieży” oraz pokrycie wydatków związanych z nauką pływania dzieci szkolnych w ramach programu „Umiem Pływać” – na ten cel wydatkowano kwotę 32.896,00 zł.

W 2022 r., po dwuletniej przerwie spowodowanej sytuacją epidemiologiczną, zorganizowano cykliczną imprezę sportową tj. XL Bieg „Szlakiem Walk Hubalczyków”, w którym uczestniczyło prawie 500 osób.

Samorządowe instytucje kultury.

Dom Kultury w Przysusze realizuje swoje zadania w dziedzinie wychowania, edukacji kulturalnej oraz tworzenia, upowszechniania i ochrony kultury.

Jako instytucja kultury powstała w 1970 roku. Przez lata przechodziła różnego rodzaju reorganizacje. Obecnie jest samorządową instytucją kultury, wpisana do gminnego rejestru instytucji kultury prowadzonego przez Burmistrza Gminy i Miasta Przysucha pod nr. 1. Wpisu dokonano 11 grudnia 1995 roku.

Dom Kultury w Przysusze prowadzi swoją działalność w siedzibie jednostki, przy ul. Radomska 9 oraz w podległych mu 15. świetlicach na terenie Gminy i Miasta Przysucha w miejscowościach: Dębiny, Gliniec, Jakubów, Janików, Janów, Kozłowiec, Krajów, Pomyków, Przysucha, Ruski Bród, Skrzyńsko, Smogorzów, Wistka, Wola Więcierzowa, Zbożenna.

Zatrudnienie

W 2022 roku zatrudnionych na umowę w pierwszym półroczu było 7 pracowników, w tym: dyrektor i trzech instruktorów na cały etat, jeden na ½ etatu, jeden animator kultury w świetlicy na ½ etatu, księgowy na ¼ etatu oraz sprzątaczką na etat. Z dniem 1 lipca powołano nowego dyrektora placówki, a tym samym zwiększyła się liczba zatrudnionych do ośmiu. Prócz pracowników etatowych, zatrudnionych było na Umowę zlecenie 6 instruktorów godzinowych.

Budżet

Działalność Domu Kultury w Przysusze finansowana jest dotacjami z budżetu Gminy i Miasta Przysucha oraz dochodami własnymi. W 2022 roku budżet DK wyniósł: 1 034 134,00zł, z czego: dotacja z Gminy i Miasta Przysucha 914.134,00zł, dochody własne 39.610,53 zł, pozostałe przychody 88.809,21 zł. (zwrot kosztów związanych z pobytem uchodźców w świetlicach wiejskich).

Działalność statutowa

Podstawowym zadaniem Domu Kultury w Przysusze w 2022 roku było krzewienie kultury na terenie Gminy i Miasta Przysucha: upowszechnianie wielu różnych form aktywności, twórczości kulturalnej wśród dzieci, młodzieży i osób dorosłych, animacja i integracja mieszkańców Przysuchy oraz stworzenie oferty zajęć i wydarzeń kulturalnych, które w kreatywny sposób pozwolą na zagospodarowanie i wypełnienie czasu wolnego lokalnej społeczności.

Dom Kultury organizuje zajęcia dla dzieci, młodzieży i dorosłych w następujących klubach:

- plastyczny,
- Mały Szachista,
- rytmika dla młodszych dzieci,
- nauka gry na pianinie,
- nauka gry na keyboardzie,
- nauka gry na gitarze,
- zajęcia manualne,
- zajęcia w Klubie Teatralnym „Pinokio”,
- zajęcia w klubie tanecznym Hip-hop,
- zajęcia w Chórze Nauczycielskim „CANTO”,
- zajęcia Przysuskiej Orkiestry Dętej,
- wykłady dla Uniwersytetu Trzeciego Wieku,
- wykłady i zajęcia dla Przysuskiego Uniwersytetu Dziecięcego,
- estrada.

Koncerty i imprezy kulturalne w 2022 roku:

Lp.	Termin	Nazwa wydarzenia	Uczestnicy	Miejsce
1.	styczeń	- projekcja bajki pt. „Misie” oraz filmu pt. „Kogel Mogel 4” - symultana szachowa z mistrzynią Klaudią Kulon - Recital Pawła Jasińskiego „Z gitarą przez świat”, - Jasełka w wykonaniu dzieci z Przedszkola Św. Rodziny - Sesja Rady Gminy i Miasta Przysucha - Finał WOŚP - koncerty	mieszkańcy dzieci i młodzież mieszkańcy dzieci, mieszkańcy Władze Gminy, Radni mieszkańcy	sala widowiskowa
2.	marzec	Eliminacje Powiatowe 39 Ogólnopolskiego Małego Konkursu Recytatorskiego i 45 Konkursu Recytatorskiego „Mała Syrenka”	dzieci i młodzież	sala widowiskowa
3.	maj	- Udział Orkiestry Dętej w obchodach Święta 3 Maja - Majówka z zespołem „Jacie” - Rejonowy Festiwal Kół PCK - Jubileusz 50 lecie Pożycia Par Matżeńskich - wręczenie medali, występy artystyczne, biesiada.	Orkiestra Dęta, Mieszkańcy, młodzież Jubilaci, Władze	Plac Kar. S. Wyszyńskiego sala widowiskowa Sala Klubowa I piętro

		<ul style="list-style-type: none"> - Walne zebranie Spółdzielni Mieszkaniowej w Przysusze. - Spotkanie z Marią z Gołuchowskich Zacharowską <p>Promocja książki p.t: „Życie codzienne we dworze rodziny Dembińskich w Przysusze w czasie II wojny światowej”</p> <ul style="list-style-type: none"> - Koncert zespołu „JACIE” dla młodzieży 	<p>Zarząd i członkowie spółdzielni</p> <p>Mieszkańcy</p> <p>młodzież</p>	<p>sala widowiskowa</p> <p>sala widowiskowa</p> <p>sala widowiskowa</p>
4.	czerwiec	<ul style="list-style-type: none"> - Koncert Przysuskiej Orkiestry Dętej i estrady DK w ramach Dni Przysuchy - Sesja Popularno-naukowa p.t. „Życie i twórczość Oskara Kolberga” w ramach Dni Kolbergowskich - Spektakl teatralny dla dzieci i młodzieży <ul style="list-style-type: none"> - Teatr „ARTENES” z Wrocławia <ol style="list-style-type: none"> 1. Dzieci Króla Baśni 2. Dziady cz. 2 - Bieg Hubalczyków” coroczna impreza sportowa dla dzieci i młodzieży z powiatu przysuskiego 	<p>Mieszkańcy</p> <p>Mieszkańcy</p> <p>Dzieci i młodzież Dzieci i młodzież</p>	<p>Muszla Koncertowa</p> <p>sala widowiskowa</p> <p>sala widowiskowa</p> <p>Park miejski</p>
5.	czerwiec	<ul style="list-style-type: none"> - Spektakl teatralny pt. „Najszczęśliwsza dziewczynka” w wykonaniu Grupy Teatralnej z Domu Kultury w Przysusze - „Canto i przyjaciele” – koncert Chóru Nauczycielskiego „CANTO” 	<p>dzieci ze szkół podstawowych</p> <p>mieszkańcy</p>	<p>sala widowiskowa</p>
6.	lipiec	<ul style="list-style-type: none"> - Debata „Żydzi i Chrześcijanie. Dziedzictwo i dialog”, - Spotkanie Zarządu PGKiM w Przysusze z mieszkańcami miasta, - Trzydniowe Warsztaty śpiewu liturgicznego zakończone koncertami w przysuskich Kościołach 	<p>Mieszkańcy</p> <p>Mieszkańcy Dzieci, młodzież, mieszkańcy</p>	<p>Sala klubowa – parter</p> <p>sala widowiskowa</p> <p>sala widowiskowa</p> <p>sala klubowa, Kościoły</p>
7.	sierpień	<ul style="list-style-type: none"> - trzydniowe warsztaty taneczne Hip-hop, zakończone mini koncertem dla rodziców, - Warsztaty wokalne „Mikrofon dla Każdego”, - „Potańcówka na ludową nutę” 	<p>Dzieci i młodzież</p> <p>Dzieci i młodzież mieszkańcy</p>	<p>Sala widowiskowa</p> <p>Sala muzyczna Park miejski</p>
8.	wrzesień	<ul style="list-style-type: none"> - obchody 30 -lecia przyłączenia Muzeum im. Oskara Kolberga w Przysusze w struktury Muzeum Wsi Radomskiej, - Na Wyżynie Abisyńskiej – Przygody bibliotekarza w Etiopii – 2 spotkania z Karolem Baranowskim, - Msza polowa w dawnej gajówce „Rawicz” w hołdzie żołnierzom AK walczącym na Ziemi Przysuskiej– oprawa mszy i występ Chór Nauczycielski „Canto” , nagłośnienie DK 	<p>Mieszkańcy</p> <p>młodzież szkolna (uczniowie szkół średnich) oraz mieszkańcy.</p> <p>mieszkańcy</p>	<p>Sala widowiskowa</p> <p>Sala widowiskowa</p> <p>Gajówka „Rawicz”</p>

9.	październik	<ul style="list-style-type: none"> - 7-9 – Udział, działającego przy DK Teatrzyku „Pinokio” w XXVII Zamkowych Spotkaniach Teatralnych o Laur Złotego Gargulca - Spotkanie autorskie z Panem Andrzejem Rola – Stężyckim, genealogiem, autorem wielu książek – tytuł spotkania „Rubieże Przysuchy” 	<p>Dzieci i młodzież z teatrzyku „Pinokio” i instruktorzy</p> <p>mieszkańcy</p>	<p>Szydłowieckie Centrum Kultury Zamek</p> <p>Sala klubowa I - piętro</p>
10.	listopad	<ul style="list-style-type: none"> - Uroczystości związane z nadaniem Szkole Podstawowej w Skrzyńsku im. Kar. Stefana Wyszyńskiego – oprawa Mszy św. Chór Nauczycielski „Canto”, Przysuska Orkiestra Dęta – hymn i przemarsz - Koncert „Powróćmy jak za dawnych lat” w wykonaniu Estrady DK i Klubu Teatralnego, - Kino „Zachęta” 1. „Kopciuszek i kamień życia” – bajka 2. „Listy do M 5” – komedia - VI Grand prix Przysuchy – Otwarty Turniej Szachowy dla dzieci w kategorii open, - Inauguracja zajęć na Przysuskim Uniwersytecie Dziecięcym – rozdanie Indeksów, pasowanie na studentów, wykład i zajęcia praktyczne – temat „Po co nam Księżyc”, - Inauguracyjny wykład na UTW – „Czy księżyc jest potrzebny Ziemi” 	<p>Władze, nauczyciele, uczniowie, mieszkańcy</p> <p>Mieszkańcy</p> <p>Mieszkańcy</p> <p>Dzieci</p> <p>Dzieci 7-14 lat</p> <p>Studenci UTW</p>	<p>Kościół, Pomnik Orła Białego i PSP w Skrzyńsku</p> <p>Sala widowiskowa</p> <p>Sala widowiskowa</p> <p>Sala klubowa – I piętro</p> <p>Sala widowiskowa</p> <p>Sala widowiskowa</p>
11.	grudzień	<ul style="list-style-type: none"> - projekcja w Kinie „Zachęta”: 1. „Nel i tajemnica Kurokota”, 2. „Bella i Sebastian” 3. „Prorok” 	<p>Mieszkańcy</p> <p>Dzieci ze szkół i przedszkoli w Gminie Przysucha</p>	<p>DK-sala widowiskowa</p>
12.	grudzień	<ul style="list-style-type: none"> - Spotkanie z Mikołajem (3 seanse) – inscenizacja Teatrzyku „Pinokio”, nauka piosenki „O dobrym Świętym Mikołaju, zabawa integracyjna, rozdawanie słodczych dzieciom - bajka dla dzieci, - Seans rodzinny – „Królowa Śniegu 3” - Jubileuszowy Koncert zespołu „Jacie” - UTW – wykład pt. „Jak powstaje energia” - Przysuski Uniwersytet Dziecięcy – wykład „Jak powstaje energia” - budowanie mini elektrowni wiatrowych – zajęcia praktyczne, - Koncert charytatywny „Pomóżmy Ukrainie (estrada DK i wykonawcy ukraińscy), 	<p>Dzieci z rodzin zastępczych</p> <p>Mieszkańcy</p> <p>Studenci UTW</p> <p>Dzieci w wieku 7-14 lat</p> <p>Mieszkańcy</p> <p>Dzieci szkolne i przedszkolne oraz młodzież</p>	<p>Sala widowiskowa</p> <p>Sala widowiskowa</p> <p>Sala widowiskowa</p> <p>Sala widowiskowa</p> <p>Sala widowiskowa – wykład;</p> <p>Sala klubowa ćwiczenia</p> <p>sala widowiskowa</p>

		<ul style="list-style-type: none"> - rozstrzygnięcie „Konkursu na najciekawszą kartkę świąteczną” (wystawa prac) - Rozstrzygnięcie „Konkursu na najbardziej oryginalny stroik świąteczny” - Spotkanie opłatkowe pracowników DK - Koncert charytatywny „Z serca do serca” z udziałem artystów estrady i Chóru Nauczycielskiego „Canto” z Przysuchy 	<p>Świetlice wiejskie, KGW, Kluby Seniora Pracownicy</p> <p>mieszkańcy</p>	<p>Sala klubowa parter</p> <p>Sala klubowa parter</p> <p>Sala klubowa Parter</p> <p>sala widowiskowa</p>
--	--	---	--	--

Podsumowanie

Decyzje dotyczące działalności Domu Kultury w Przysusze w roku 2022, dyrektorzy placówki podejmowali w porozumieniu i we współpracy z Burmistrzem Gminy i Miasta Przysucha oraz innymi instytucjami współpracującymi z Domem Kultury w Przysusze.

Ten rok przyniósł wiele zmian. Od 1 lipca zmienił się Dyrektor placówki. Przybyły nowe kluby zainteresowań, znacznie zwiększyła się liczba dzieci i młodzieży uczestniczących w zajęciach. Zajęcia prowadzone są od poniedziałku do soboty włącznie. Powstał Przysuski Uniwersytet Dziecięcy. Dom Kultury znacznie poszerzył i wzbogacił swoją ofertę kulturalną zarówno dla dzieci jak i dorosłych mieszkańców naszej Gminy.

Biblioteka Publiczna w Przysusze

Do zadań statutowych każdej biblioteki należą: gromadzenie, opracowywanie, przechowywanie oraz udostępnianie materiałów bibliotecznych, a także udzielanie informacji ze zbiorów jakie biblioteka posiada. Biblioteka Publiczna w Przysusze swoją działalność rozpoczęła w 1949 roku. Obecnie działa na podstawie Statutu nadanego uchwałą nr XXXVIII/283/2010 Rady Gminy i Miasta Przysucha z dn. 1 lipca 2010 r. Na terenie Gminy i Miasta Przysucha działa 7 bibliotek publicznych: Przysucha – biblioteka miejska oraz 6 filii bibliotecznych w miejscowościach; Przysucha osiedle Południe, Ruski Bród, Skrzyńsko, Smogorzów, Zbożenna oraz Gliniec.

Budżet Biblioteki w 2022 r.: 681.583,38 zł. z czego: dotacja z gminy 672.000,00 zł, dotacja z MKIDN – 6.462,00 zł, dochody własne – 3.121,38 zł.

Baza lokalowa

W 2022 roku nie zaszły zmiany w lokalach bibliotecznych. Biblioteka Miejska mieści się w budynku Domu Kultury, Filia w Przysusze zajmuje lokal w piwnicy bloku mieszkalnego na

osiedlu Południe /zasoby Spółdzielni Mieszkaniowej/, Skrzyńsko w szkole podstawowej, Zbożenna, Gliniec i Ruski Bród w świetlicach wiejskich, Filia w Smogorzowie w budynku remizy strażackiej.

Księgozbiór

Aby biblioteka prawidłowo funkcjonowała i zaspakajała wszystkie potrzeby czytelnicze powinna posiadać odpowiednie zbiory biblioteczne, które systematycznie powinny być uzupełniane. W 2022 r. do wszystkich bibliotek przybyło **862** wol. książek, z czego z zakupu 732 wol. Z własnego budżetu biblioteka zakupiła 489 wol. za kwotę 13.869,00 zł. Z Ministerstwa Kultury i Dziedzictwa Narodowego otrzymaliśmy 6.462,00 zł. za które zakupiliśmy 243 wol. Stan księgozbioru na dzień 31.12.2022 r. we wszystkich bibliotekach wynosił **69.685** wol. Największy księgozbiór posiada Biblioteka Miejska w Przysusze bo 33.991 wol. , najmniejszy Filia w Glincu tylko 1.610 wol.

Czytelnicy

Na koniec 2022 r. We wszystkich bibliotekach publicznych na terenie Gminy i Miasta Przysucha zarejestrowanych było **2.141** czytelników, z czego

1. PM-GBP w Przysusze	- 1.017 czytelników
2. Filia w Przysusze	- 452
3. Filia w Ruskim Brodzie	- 190
4. Filia w Skrzyńsku	- 294
5. Filia w Smogorzowie	- 126
6. Filia w Zbożennie	- 55
7. Filia w Glincu	- 7

W porównaniu do 2021 r. zanotowano spadek o **14** czytelników. Procent uczytelnienia dla gminy Przysucha wyniósł **18,00**. W bibliotekach publicznych prowadzi się statystyki dzielące czytelników na 8 grup wg wieku i na 7 wg zajęcia.

Wg wieku

1. do lat 5	- 21 czytelników tj.	0,98	%
2. 6-12 lat	- 230	10,74	%
3. 13-15 lat	- 231	10,79	%
4. 16-19 lat	- 213	9,95	%
5. 20-24 lata	- 86	4,02	%
6. 25-44 lata	- 574	26,81	%
7. 45-60 lat	- 385	7,98	%
8. powyżej 60 lat	- 401	18,73	%

Wg zajęcia

1. Robotnicy	- 128 czytelników tj.	5,98	%
2. Rolnicy	- 25	1,17	%
3. Pracownicy umysłowi	- 476	22,23	%

4. Dzieci i młodzież	- 788	36,81 %
5. Studenci	- 70	3,27 %
6. Inni zatrudnieni	- 199	9,29 %
7 Bezrobotni i emeryci	- 455	21,25 %

W ciągu roku biblioteki publiczne odwiedziło **14.398** osób.

Wypożyczenia

Czytelnicy w 2022 r. wypożyczyli **31.802** wol. książek, z czego z literatury pięknej dla dzieci i młodzieży 6.788 wol., z literatury pięknej dla dorosłych 22.802 wol., i z literatury popularno-naukowej 2.048 wol. oraz 33 czasopism oprawnych i 238 czasopism pojedynczych. W porównaniu do roku 2021 wypożyczono o **1.472** wol. książek mniej. Wypożyczenia w poszczególnych bibliotekach:

1. PM-GBP w Przysusze	-	20.243 wol.
2. Filia w Przysusze	-	5.156 wol.
3. Filia w Ruskim Brodzie	-	2.399 wol.
4. Filia w Skrzyńsku	-	2.219 wol.
5. Filia w Smogorzowie	-	1.296 wol.
6. Filia w Zbożennie	-	433 wol.
7. Filia w Glinie	-	56 wol.

Na miejscu w bibliotekach publicznych udostępniono **2.094** wol. książek i **903** czasopisma. Udzielono także **2.069** różnych informacji: bibliograficznych, bibliotecznych, rzeczowych oraz **800** informacji tekstowych.

Promocja książki i czytelnictwa.

We wszystkich bibliotekach w 2022 r. zorganizowano: 2 konkursy, 3 lekcje biblioteczne, 7 dyskusji nad książką, przyjęto 5 wycieczek z przedszkola i szkoły podstawowej oraz zorganizowano 12 różne gry i zabawy literackie. Biblioteka uczestniczy także w akcji „Narodowe Czytanie”, w tym roku 3 września czytaliśmy na Placu Kolberga „Ballady i romanse” Adama Mickiewicza. Biblioteki uczestniczą także w akcji „Cała Polska Czyta Dzieciom”. Wykorzystujemy do tej akcji specjalny teatrzyk tzw. „Kamishibai”. Wspólnie z Domem Kultury zorganizowaliśmy 2 spotkania z ciekawymi ludźmi: autorem publikacji historycznych związanych z naszym regionem, genealogiem, dziennikarzem Panem Andrzejem Rola-Stężyckim oraz przysuszaninem, podróżnikiem, bibliotekarzem, wolontariuszem Panem Karolem Baranowskim.

Inne usługi

Biblioteka Publiczna w Przysusze prowadzi usługi kserograficzne. W czytelni zorganizowane są trzy stanowiska komputerowe, w wypożyczalni jedno z dostępem do Internetu. W

Filiach Bibliotecznych w Przysusze, Skrzyńsku, Zbożennie, Smogorzowie i Ruskim Brodzie jedno stanowisko dla czytelników z dostępem do Internetu. Korzystanie z Internetu jest darmowe pod warunkiem, że poszukuje się informacji w celach edukacyjnych.

X. BEZPIECZEŃSTWO PUBLICZNE I OCHRONA PRZECIWPOŻAROWA

Sprawy porządku publicznego i bezpieczeństwa obywateli oraz ochrony przeciwpożarowej i przeciwpowodziowej należą do podstawowych zadań własnych gminy. Realizowane są we współpracy z Ochotniczymi Strażami Pożarnymi oraz innymi jednostkami administracji rządowej i samorządowej.

Na terenie Gminy i Miasta Przysucha działa 5 jednostek OSP: Przysucha, Gliniec, Smogorzów, Skrzyńsko, Janików. Ponadto przy OSP w Przysusze i Skrzyńsku działa Młodzieżowa Drużyna Pożarnicza. Ochotnicze Straże Pożarne skupiają w swoich szeregach ogółem 150 członków (100 członków czynnych). Jednostki są wyposażone w pojazdy przygotowane do działań ratowniczo-gaśniczych. Stan posiadania to 10 wozów (8 samochodów gaśniczych i 2 samochody lekkie kwatermistrzowskie) + łódź z silnikiem zaburtowym na wyposażeniu OSP Przysucha, która wchodzi w skład Mazowieckiej Kompanii Powodziowej "Lipsko". Dwie jednostki OSP Przysucha i OSP Skrzyńsko wchodzi w skład Krajowego Sytemu Ratowniczo-Gaśniczego. Ze względu na wyróżniającą się mobilność na tle innych jednostek z terenu powiatu, bardzo dobre wyszkolenie strażaków oraz stan wyposażenia sprawia, iż są najczęściej dysponowani do zdarzeń przez Stanowisko Kierowania Komendanta Powiatowego PSP. Jednostka OSP Przysucha od kilkunastu lat pod nieobecność JRG Przysucha wzywana jest w pierwszej kolejności do zabezpieczenia operacyjnego terenu miasta oraz powiatu (121 razy).

Jednostki zobowiązane są do utrzymywania wymaganej gotowości operacyjnej do walki z pożarami i innymi klęskami żywiołowymi oraz realizacji zadań związanych z ratownictwem technicznym, chemiczno-ekologicznym, poszukiwawczo-ratowniczym, wodnym i medycznym. Na wypadek zaistnienia zagrożeń dla mieszkańców Gminy i Miasta Przysucha został powołany Gminny Zespół Zarządzania Kryzysowego, który posiada opracowane „procedury reagowania kryzysowego” do likwidacji powstałych zagrożeń, co zapewnia szybkie podjęcie działań w sytuacjach kryzysowych. Celem szybkiego ostrzegania ludności gminy przed zagrożeniami, utrzymuje się w sprawności i gotowości do uruchomienia sygnałów ostrzegawczych z syren alarmowych. Syreny alarmowe umieszczone są w miejscowościach: Przysucha, Skrzyńsko,

Smogorzów, Krajów, Gliniec, Dębiny, Ruski Bród. Ponadto jednostki OSP Przysucha i Skrzyńsko wyposażone są w nowoczesny System Alarmowania i Ostrzegania Ludności – SAOL. System ostrzegania ludności i sterowanie tymi syrenami odbywa automatycznie przez Wojewódzkie Centrum Zarządzania Kryzysowego w Warszawie.

INFORMACJA O STANIE BEZPIECZEŃSTWA NA TERENIE GMINY I MIASTA PRZYSUCHA W 2022 ROKU

PRZESTĘPCZOŚĆ OGÓŁEM - powiat przysuski	
532	
LICZBA ZŁOŻONYCH ZAWIADOMIEŃ O MOŻLIWOŚCI POPEŁNIENIA PRZESTĘPSTWA/ WYKROCZENIA – Gmina i Miasto Przysucha	
PRZESTĘPCZOŚĆ OGÓŁEM	174
PRZESTĘPSTWA KRYMINALNE	29
LICZBA PRZEPROWADZONYCH INTERWENCJI PREWENCYJNYCH	1698
LICZBA RODZIN OBJĘTYCH PROCEDURĄ „Niebieskiej Karty”	32
LICZBA ZDARZEŃ DROGOWYCH – DANE OGÓLNE	
Liczba wypadków	Liczba kolizji
5	79
LICZBA UJAWNIONYCH KIERUJĄCYCH POD WPŁYWEM ALKOHOLU	
Art. 178a KK	Art. 87 KW
21	3

inf. KPP w Przysusze.

ANALIZA Z PROWADZONYCH DZIAŁAŃ RATOWNICZO – GAŚNICZYCH ZA ROK 2022 r. NA TERENIE GMINY I MIASTA PRZYSUCHA

W 2022 r. na terenie Gminy i Miasta Przysucha odnotowano 422 zdarzeń, gdzie w 2021 odnotowano 584 interwencji. W roku 2022 zanotowano spadek zdarzeń o 27,7 % w stosunku do roku 2021.

Podział zdarzeń wg rodzaju przedstawia się następująco:

- Pożary – 70
- Miejscowe zagrożenia – 335
- Alarmy fałszywe – 17

Największą grupę zdarzeń stanowiły miejscowe zagrożenia – 335. W tej grupie zdarzeń, w stosunku do 2021 r. gdzie odnotowano 517, nastąpił spadek o 35,2 %. Główną przyczyną tych zdarzeń były zdarzenia związane z dozowaniem polowej izby przyjęć (namiot PSP pod Szpitalem Powiatowym). Kolejną grupę zdarzeń stanowiło usuwanie gniazd owadów w budynkach

mieszkalnych oraz gospodarczych, usuwanie skutków gwałtownych opadów atmosferycznych, a także skutków silnych wiatrów.

Równocześnie jednostki Straży Pożarnej uczestniczyły w likwidacji 70 pożarów. W tej grupie działań w stosunku do roku 2021, w którym interweniowano 59 razy nastąpił wzrost o 18,6 %.

Liczba alarmów fałszywych wzrosła do 17 w 2022 roku w stosunku do 2021 roku, gdzie odnotowano ich 8, oznacza to wzrost o 112,5 %.

STATYSTYKI WYJAZDÓW ZA 2022 ROK

JEDNOSTKA	KSRG	P	MZ	AF	ZR	ĆW	RAZEM BEZ ZR	RAZEM Z ZR
OSP PRZYSUCHA	TAK	41	71	22	121	6	134	255
OSP SKRZYŃSKO	TAK	44	43	4	3	6	91	94
OSP SMOGORZÓW	NIE	13	11	1	0	2	25	25
OSP GLINIEC	NIE	6	2	1	0	0	9	9

Uwaga: W kolumnach „RAZEM BEZ ZR” i „RAZEM Z ZR” nie zostały uwzględnione ćwiczenia !

LEGENDA:

P – pożar

MZ – miejscowe zagrożenie

AF – alarm fałszywy

ZR – zabezpieczenie rejonu

ĆW – ćwiczenia

XI. INFORMACJA O STANIE REALIZACJI POLITYK, PROGRAMÓW I STRATEGII GMINY I MIASTA PRZYSUCHA

W roku 2022 gmina Przysucha realizowała szereg programów i polityk, z których większość ma charakter wieloletni. Najważniejsze z nich to:

1. Gminny Program Wspierania Rodziny na lata 2021-2023;
2. Gminny Program Przeciwdziałania Przemocy w Rodzinie oraz Ochrony Ofiar Przemocy w Rodzinie na lata 2022-2027;
3. Wieloletni Program „Posiłek w szkole i w domu”;
4. Rządowy Program dla rodzin wielodzietnych „Karta Dużej Rodziny”;
5. Program Asystent rodziny i Koordynator rodzinnej pieczy zastępczej;

6. Gminny Program Profilaktyki i Rozwiązywania Problemów Alkoholowych;
7. Gminny Program Przeciwdziałania Narkomanii;
8. Program Operacyjny Pomoc Żywnościowa;
9. Program „Opieka wytechnieniowa”;
10. Program „Pomoc osobom niepełnosprawnym poszkodowanym w wyniku żywiołu lub sytuacji kryzysowych wywołanych chorobami zakaźnymi”
11. Program współpracy Gminy i Miasta Przysucha z organizacjami pozarządowymi i innymi podmiotami prowadzącymi działalność pożytku publicznego na 2022r.;
12. Strategia rozwiązywania problemów społecznych dla Gminy i Miasta Przysucha na lata 2021-2028;
13. Wieloletnia Prognoza Finansowa Gminy i Miasta Przysucha na lata 2022-2027;
14. Program „Rodzina 500+”;
15. Rządowy Program Pomocy Uczniom Niepełnosprawnym w formie dofinansowania zakupu podręczników, materiałów edukacyjnych i materiałów ćwiczeniowych.
16. Projekt pn. „Stawiamy na rozwój”
17. „Narodowy Program Rozwoju Czytelnictwa 2.0. na lata 2021-2025”
18. Program „Laboratoria Przyszłości”.
19. Program „Umiem Pływać” w ramach „Sport dla Wszystkich” działanie „Upowszechnianie sportu dzieci i młodzieży;
20. Lokalny Program Wspierania Edukacji Uzdolnionych Dzieci i Młodzieży
21. Program „Czyste Powietrze”;
22. Strategia Rozwoju Lokalnego Gminy i Miasta Przysucha na lata 2021-2027.
23. Program opieki nad zwierzętami bezdomnymi oraz zapobiegania bezdomności zwierząt na terenie Gminy i Miasta Przysucha na rok 2022;
24. Program usuwania wyrobów zawierających azbest z terenu Gminy i Miasta Przysucha na lata 2018 – 2023;
25. Program Budowy Przydomowych Oczyszczalni Ścieków na terenie Gminy i Miasta Przysucha na lata 2018 – 2023.

**Opracowany Raport o stanie Gminy i Miasta Przysucha za rok 2022
jest dostępny na stronie Urzędu Gminy i Miasta w Przysusze**

Raport został opracowany przez Zespół do sporządzenia Raportu o stanie Gminy i Miasta Przysucha za 2022 r., powołany Zarządzeniem nr 30/2023 Burmistrza Gminy i Miasta Przysucha z dnia 06.04.2023 r.

**Burmistrz
Gminy i Miasta Przysucha
Tomasz Matlakiewicz**



**GMINA I MIASTO
PRZYSUCHA**

**Plac Kolberga 11
26-400 Przysucha**

**tel. +48 48 675 22 19
fax. +48 48 675 21 06
sekretariat@gminaprzysucha.pl
www.gminaprzysucha.pl**